

„Karpatská populácia hlucháňa hôrneho – problémy ochrany druhu a jeho biotopov v Poľsku“

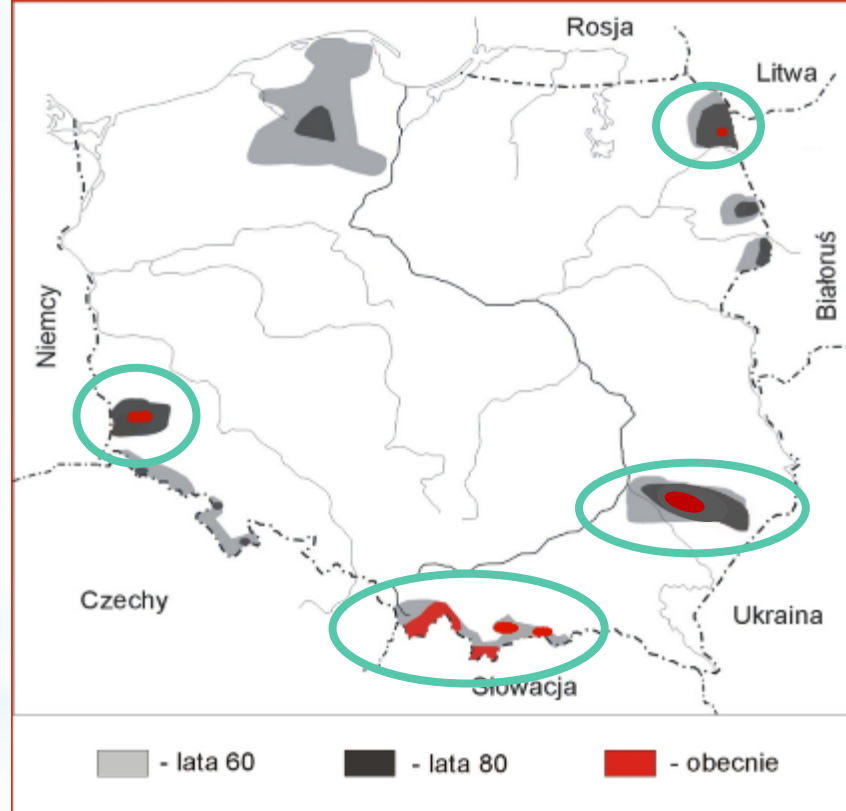
seminár WWF Slovensko (03.VI.2026)



Adam Bašteck, AROLLA FILM

Zbigniew Żurek, Paweł Armatys
Komitet Ochrony Kuraków, Gorczański Park
Narodowy

- Puszcza Augustowska (Augustowsky prales)
- Puszcza Solska (prales Solska)
- Bory Dolnośląskie
- Západné Karpaty



Výskyt tetrova hlucháňa v Poľsku

Lp.	Oblasť výskytu	Početnosť	Posilnenie do 2025	Rozloha [km ²]
1.	Západné Karpaty	205 - 285	ok. 1 000	315,19
2.	Puszcza Augustowska (Augustowsky prales)	50 - 60 ? 30 - 40 ?	286	95,96
3.	Puszcza Solska (Prales Solska)	135 - 140 ??? (80 - 90)	158	287,29
4.	Bory Dolnośląskie	100 - 110	629	27,94
Spolu:		490 - 595 (415 - 525)	2073	726,38

Západné Karpaty

Lp.	Oblasť výskytu	Početnosť [os.]	Posilnenie do 2025	Rozloha [km ²]	Trend populácie
1.	Tatry	50-60	----	130	◀▶
2.	Beskid Sądecki ; Pasma Jaworzyny Krynickiej	5-10	321	25	?? R
	Beskid Sądecki; Pasma Radziejowej (+ Małe Pieniny)	10-20	----	28,5	◀▼ (R)
3.	Gorce (+Beskid Wyspowy)	25-35	----	31	◀▼
4.	Pasma Policy	10-20	----	15,5	▼
5.	Pasma Babiogórskie	25-35	----	15	◀▶
6.	Beskid Żywiecki - Masyw Piłska i Wielkiej Raczy	50-60	----	45	◀▶
7.	Beskid Śląski	30-45	720	30	◀▶ R
KARPATY spolu:		205-285	ok. 1000	~300,00	◀▼

OHROZENIE POPULÁCIE



• zmeny biotopov

• zmeny klímy

• predátory

• genetická izolácia

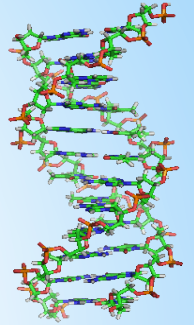
• antropický tlak

Predátory



Nárast populácie oportunistických predátorov spôsobený systematickým používaním vakcíny proti besnote

Genetická izolácia



- Zníženie a strata genetickej variability (genetický drift, príbuzenské kríženie)
- Efekt „úzkeho hrdla” - aj po obnove má populácia nízku úroveň variability a nízku adaptačnú schopnosť



Antropický tlak

vjazdy motorovými vozidlami v lokalitách hlucháňa



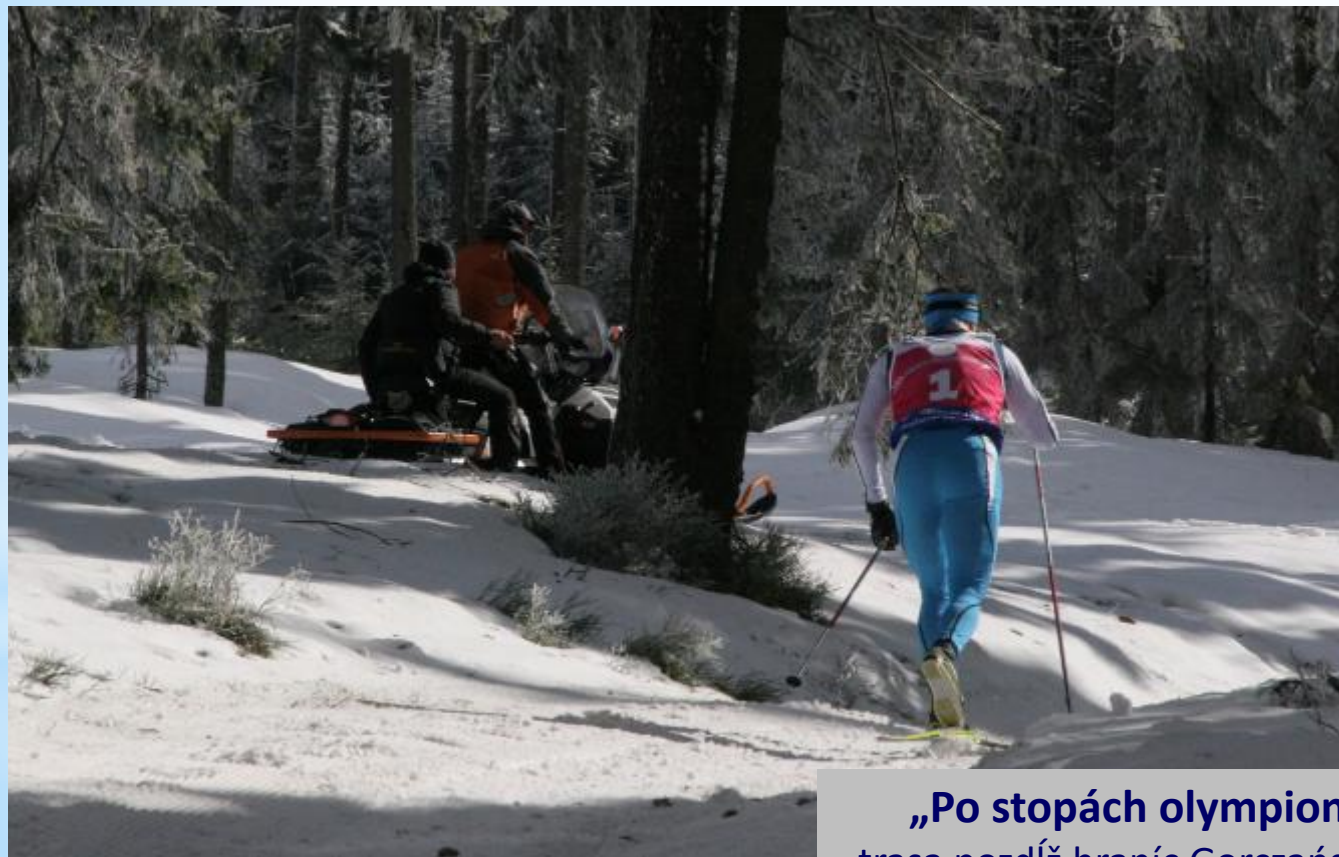
Antropický tlak

masová turistika a rekreácia



Antropický tlak

lyžiarska turistika

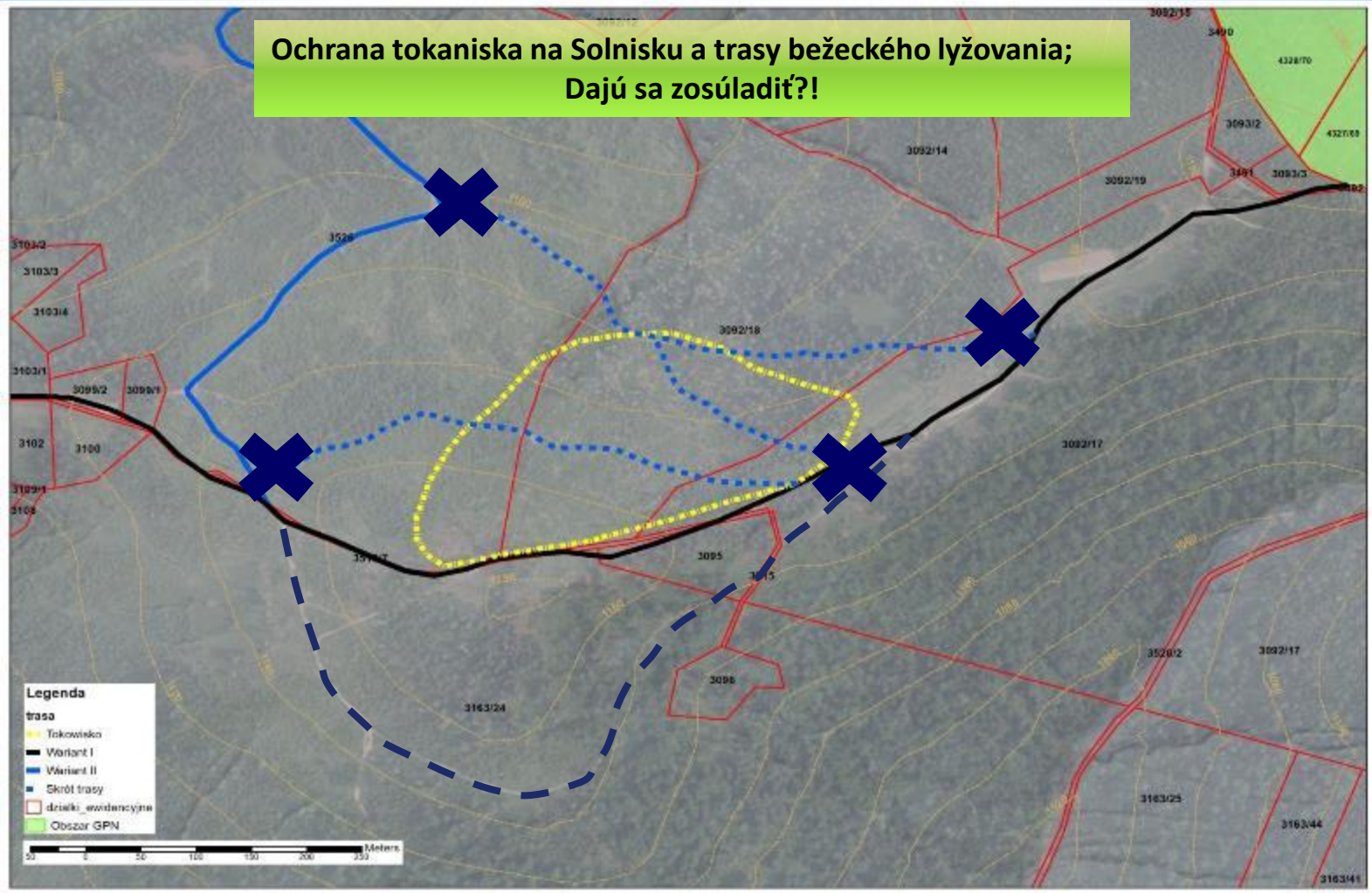


„Po stopách olympionikov do Turbacza”
trasa pozdĺž hraníc Gorczańskiego národného parku



Ltl Acorn 1040 ☾ 027°F - 003°C 29/03/2021 06:37:19

Ochrana tokaniska na Solnisku a trasy bežeckého lyžovania; Dajú sa zosúladiť?!



Antropický tlak – turistická infrastruktúra



Antropický tlak – obhospodarovanie lesov

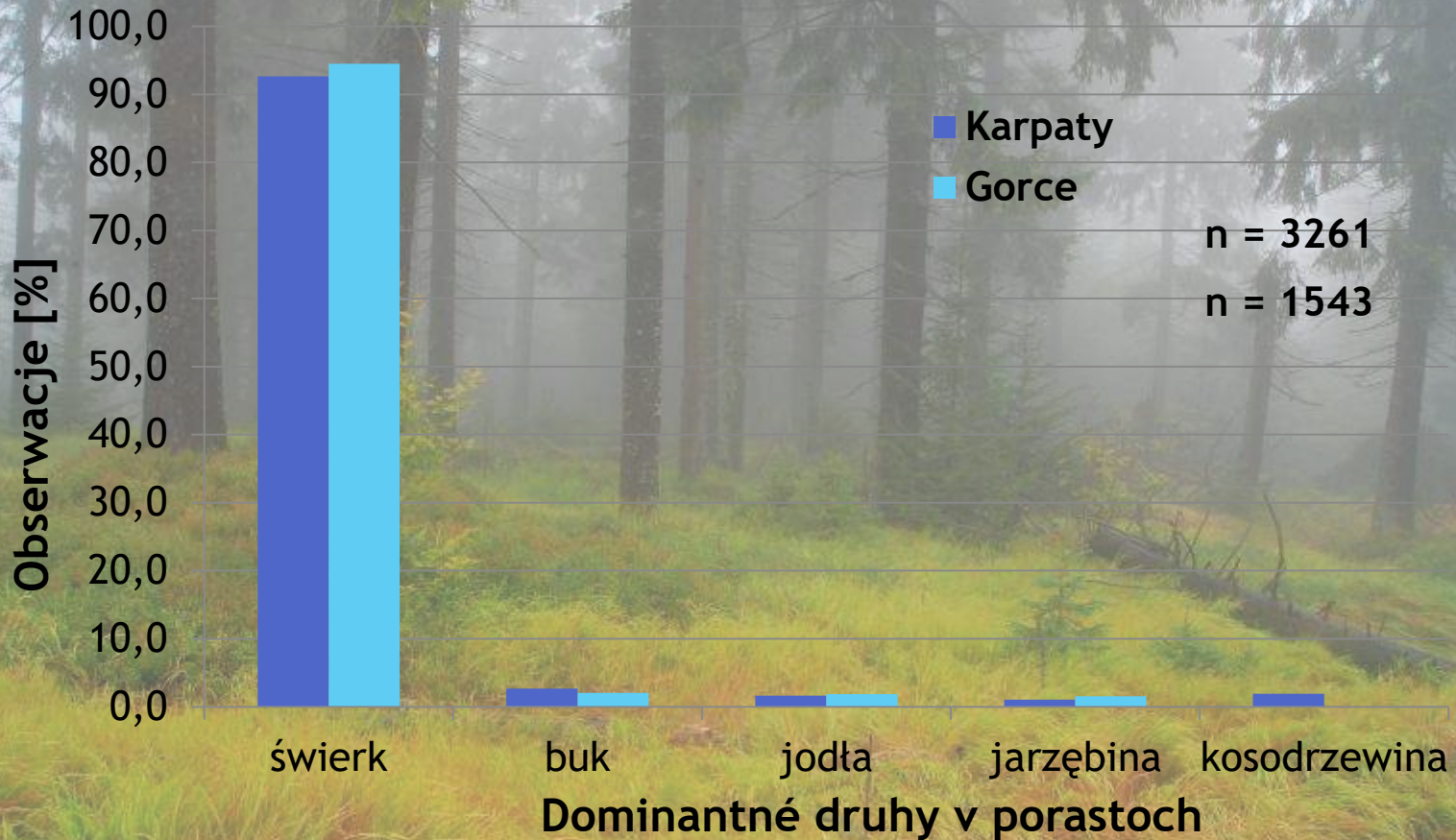


Opatrenia na ochranu – čo môžeme urobiť pre hlucháňa?

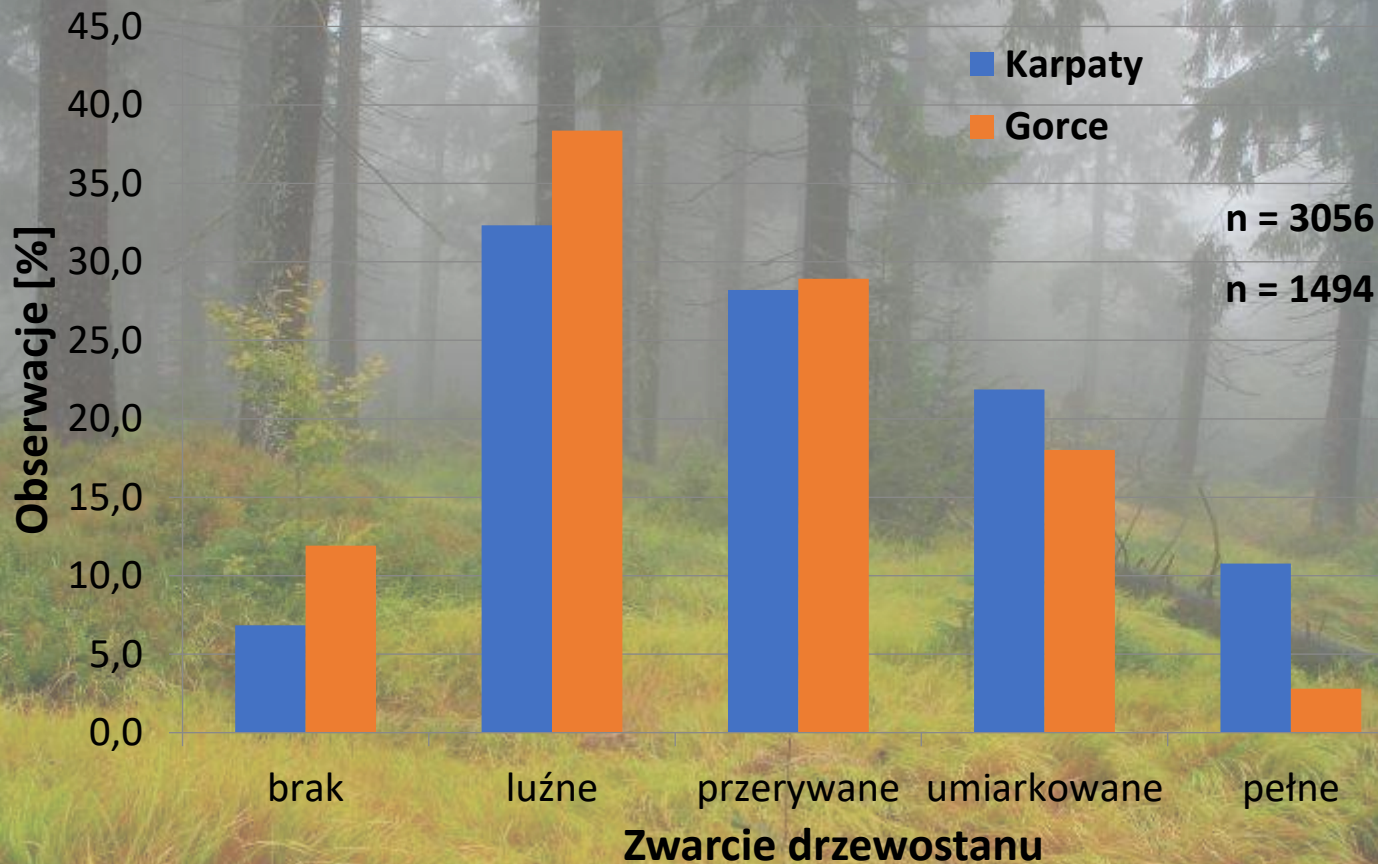


- **Znížiť početnosť predátorov** (cicavce a dravé vtáky)
- **Vytváranie biotopov vhodných pre tetra hlucháňa pomocou metódy HSI** (Habitat Suitability Index)
- **Ochrana tokanísk** (ochranné pásma)
- **Monitoring populácie** (genetický monitoring)
- **Reštitučné programy** (reintrodukcia)

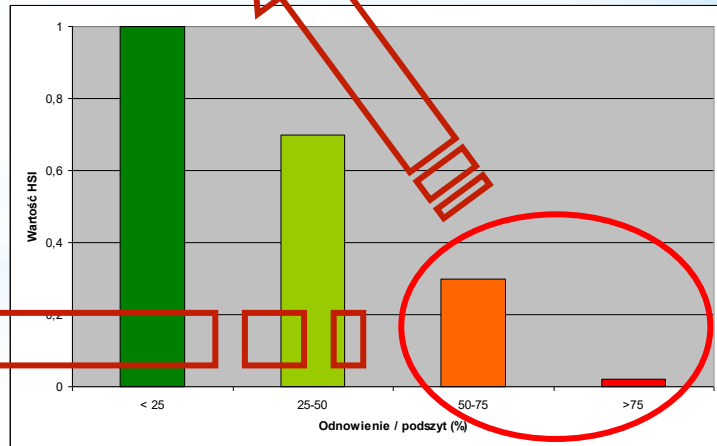
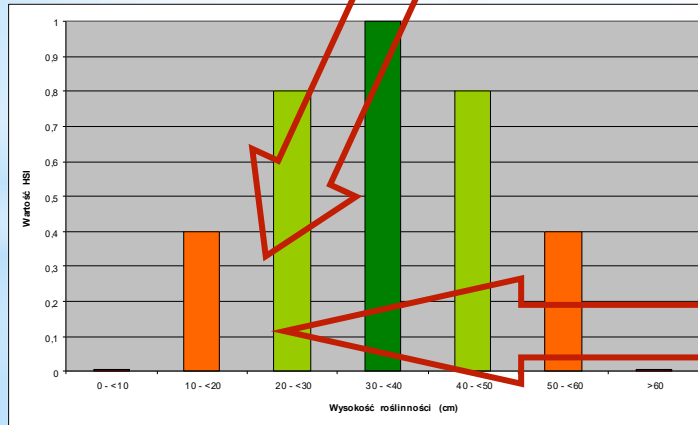
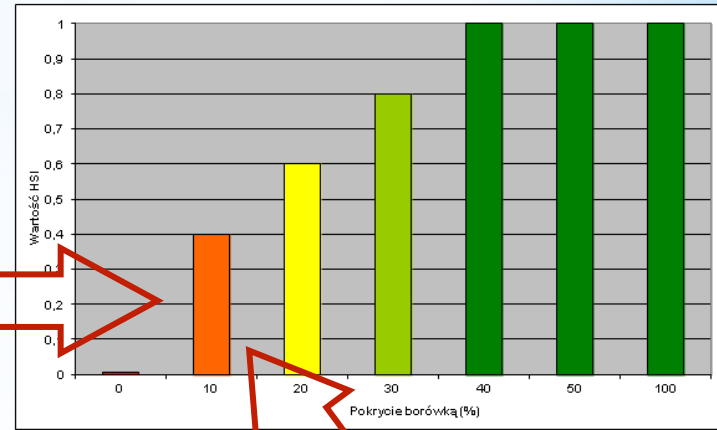
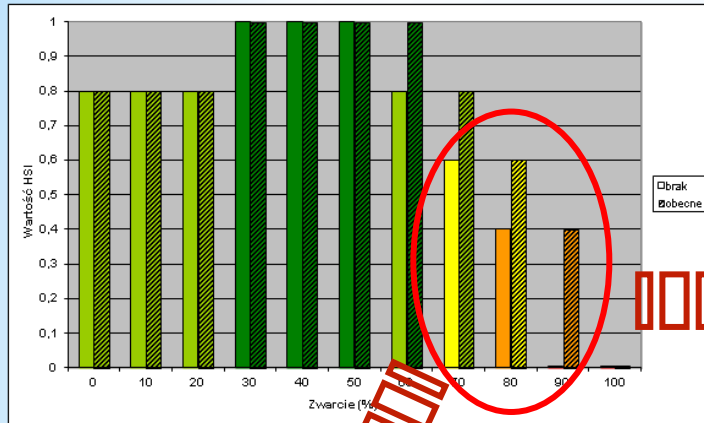
Vytváranie biotopov vhodných pre hlucháňa – porasty



Vytváranie biotopov vhodných pre hlucháňa – stav porastov



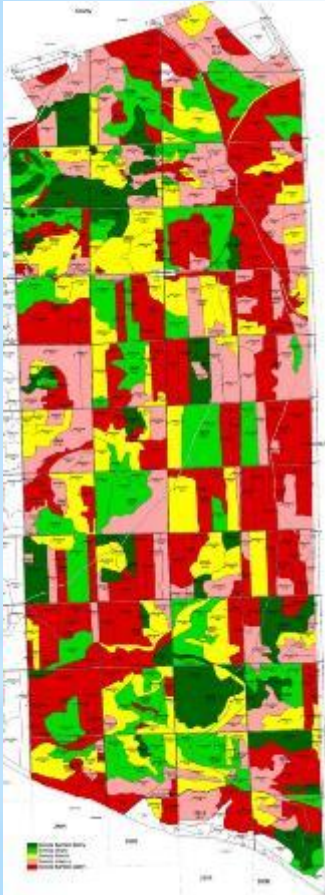
Habitat Suitability Index for capercaillie (I. Storch 2002)



Obnova biotopu hlucháňa podľa indexu HSI: (plánovanie opatrení)

- Zníženie zakmenenia porastu, vytváranie mozaikovej štruktúry vo všetkých vekových kategóriách
- Čiastočné odstránenie podrastu a krovín
- Úprava drevonového zloženia porastov, preferencia druhov priaznivých pre hlucháňa
- Nízka retencia

Očakávané efekty (prognóza)



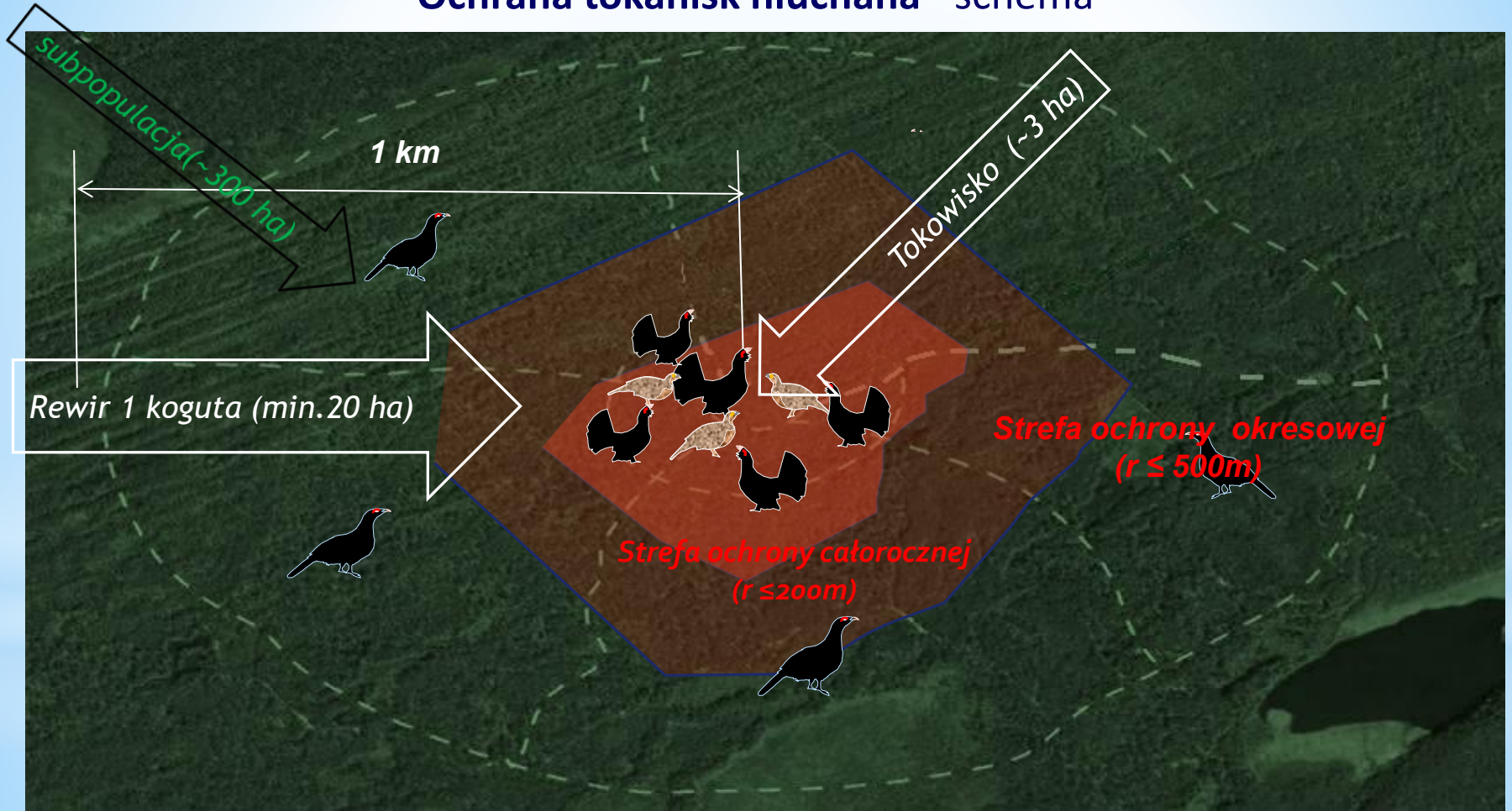
Biotop hlucháňa v horských oblastiach Karpát



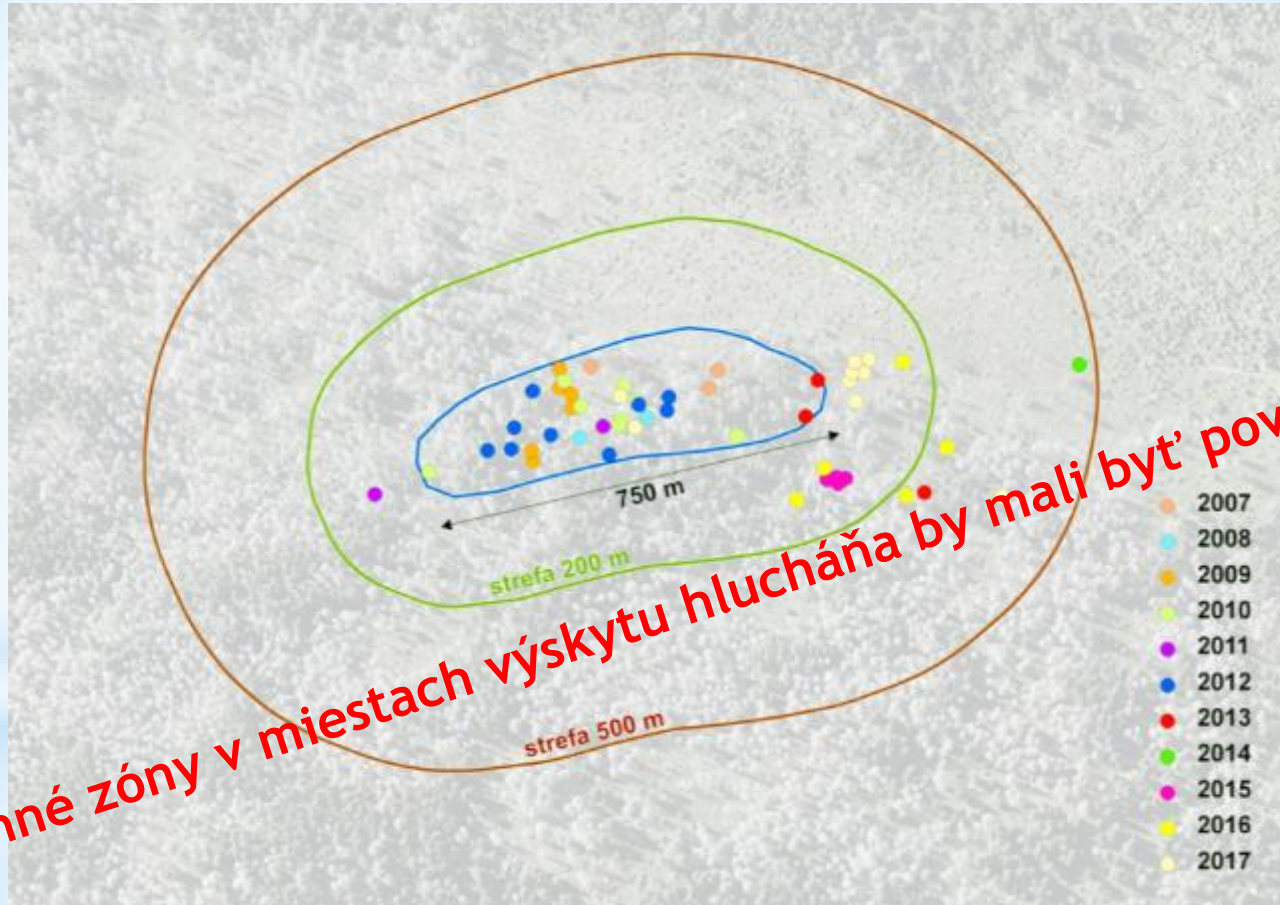
Vytváranie biotopov vhodných pre hlucháňa (štruktúra mladých porastov)



Ochrona tokanisk hlucháňa - schéma



Ochrana tokanísk hlucháňa – GPN tokanisko na Kudłonii



Odporúčania pre obhospodarovanie lesov v lokalitách hlucháňa :

- Sústreďenie ochrany a vytvárania biotopu na ploche min. 900 ha okolo tokanísk;
- Udržiavanie zakmenenia v porastoch vo vekových triedach III. a starších pod 70%;
- Udržiavanie zastúpenia podrastu a krovín <25%, vytváranie ich „skupinového“ rozmiestnenia v porastoch;
- Preferovanie predĺženia obnovnej doby (IVd, V);
- Malé obnovné prvky (max. 1 ha) a ich rovnomerné rozmiestnenie v lokalitách hlucháňa (mimo tokanísk!);
- Pestovná činnosť („zalesnenie“) realizované výlučne na prirodzenej obnove.
Ponechávanie pionierskych a prímiesových druhov;
- Ponechávanie semenných stromov, starých stromov alebo odumretého dreva pri ťažbe;
- Lesnícka činnosť vykonávaná po období toku a vyvádzania mladých (po 31. júli)!!!
- Ochrana a obnova mokradí;

alebo zdržiavanie sa akéhokoľvek zásahu, lebo:

Bawaria 2017 – nárast populácie hlucháňa



Szumawa 2017 – nárast populácie hlucháňa



Pawel Hubeny

„Podkôrny hmyz už pre Šumavu nepredstavuje hrozbu; expertiment sa skončil.

Divoká príroda sa stala realitou –

hovorí riaditeľ národného parku..“



Tetřevů na Šumavě přibývá

Pozitivní důsledky ochrany lesů v národních parcích

18.08.2025 | 17.7.2025 | 10.000 | 10.000

V roce 2024 byly zveřejněny předběžné výsledky studie mapující výskyt tetřevů hlauše na české i německé straně Šumavy. Jsou velmi potěšitelné: celková populace žijící především v národních parcích Šumavy a Bavorský les se zvětšila a činí přibližně 850–900 jedinců.

Zatímco mají předkové sbrňali tetřevy na jaře na tokaních a „na sbrňák“, dnes máme k dispozici genetické metody, které mají navíc tu výhodu, že ptáky s touž nezmožňujeme. Stačí „jít“ sbírat trus, pak genetické

aktuality Člověk
2025/11
Vlny
e-knihy a audioknihy
Člověk →

The image shows the cover of a magazine titled 'Vlny' (Waves). The cover features a colorful, abstract design with red, orange, and blue tones. The text on the cover includes 'aktuality Člověk' and '2025/11'.

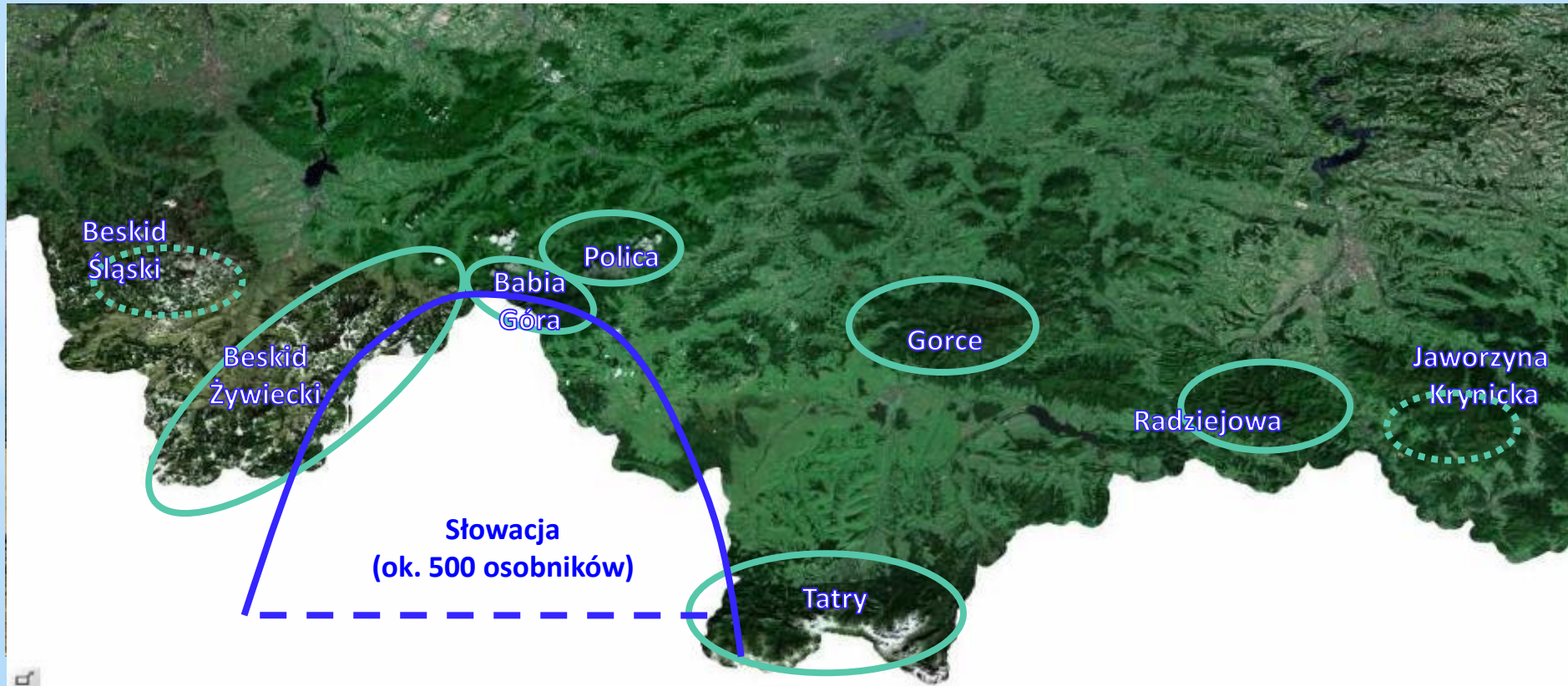
„... Väčšina hlucháňov sa vyskytuje v NP Šumava, kde sa nevykonáva čiadna lesnícka činnosť, čo jasne potvrdzuje opodstatnenosť tohto typu ochrany. Hlucháne upredostňujú lesy, ktoré boli postihnuté podkôrnym hmyzom, kde neboli odstránené odumierajúce stromy. Veľké množstvo mŕtveho stojaceho a ležiaceho dreva, bohatý podrast, množstvo hmyzu a kľud medzi padnutými kmeňmi stromov v súčasnosti predstavujú ideálne podmienky pre hlucháňa.

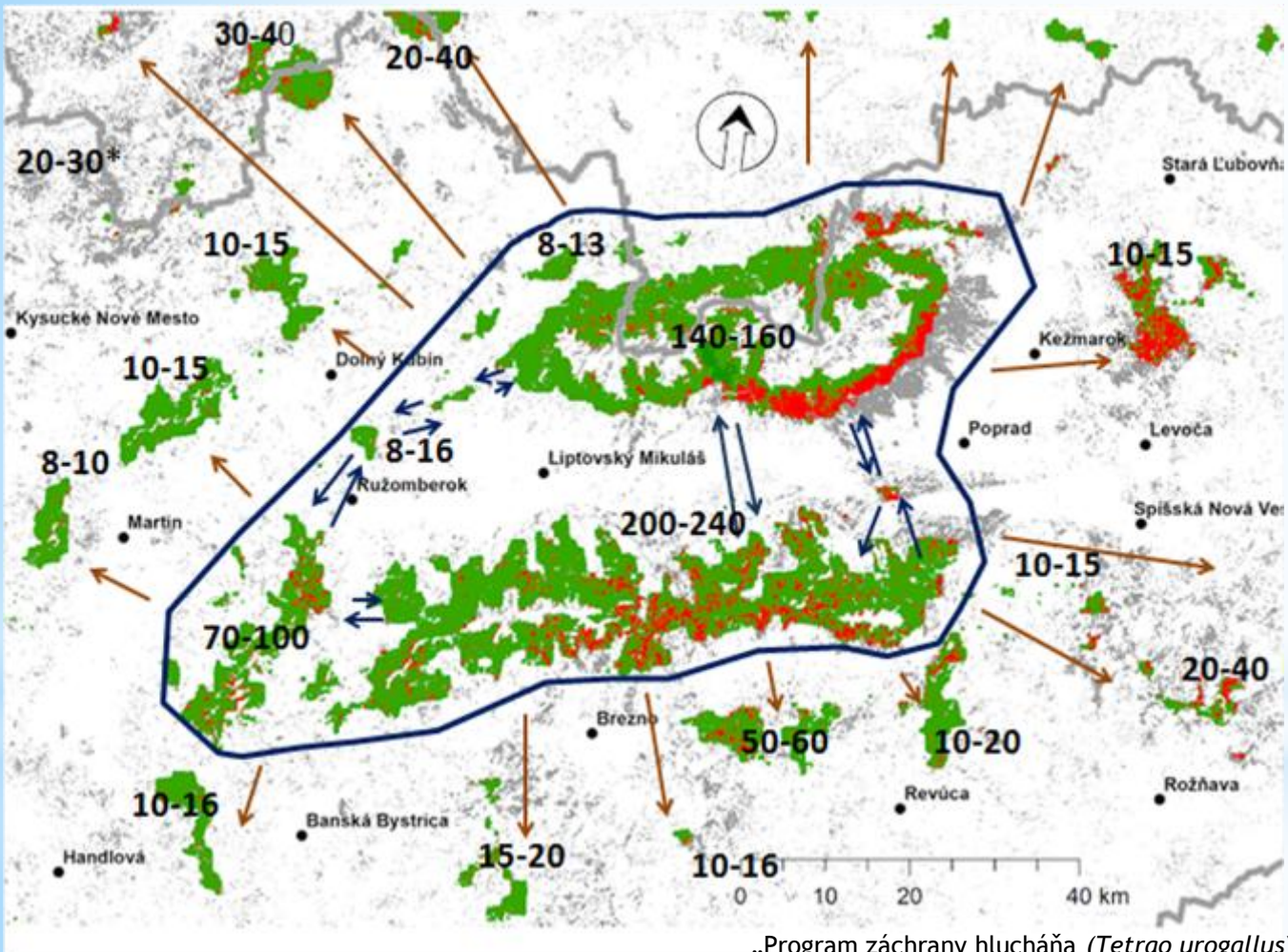
Ak sa k tomu pridá sezónne obmedzenie pohybu turistov v období toku, rozmnožovania a vyvážania mláďat, máme recept na ochranu najväčšej (a jedinej životaschopnej) populácie tohto druhu v strednej Európe.

Na rozdiel od väčšiny európskych populácií tetra hlucháňa (okrem Škandinávie, Ruska a Álp), ktorých početnosť klesá, šumavská populácia rastie. Dnešných 850-900 jedincov poskytuje dostatočnú genetickú variabilitu pre dlhodobé prežitie izolovanej populácie ...”

Prof. RNDr. Jakub Hruška, CSc.,
tłum. Zenon Rzońca

Výskyt hlucháňa v poľských Západných Karpatoch





Jadro populácie karpatského tetrova hlucháňa sa nachádza v Nízkych a Vysokých Tatrách a vo Veľkej Fatre. Okrajové subpopulácie v Poľsku a Českej republike sú pohrozené vyhynutím kvôli nedostatočnej konektivite s hlavnou populáciou. Červenou sú vyznačené ťažby z rokov 1990 – 2010 v lokalitách hlucháňa.

Antropický tlak – hospodárska činnosť v národných parkoch Slovenska (kolíčka karpatského hlucháňa)



Tokenisko v NP Veľká Fatra



... zvyšky po ťažbe v smrekových lesoch v NAPANT

Aktuálne platné:
Ponechanie časti plôch po ťažbe na prirodzenú obnovu.
Nie všetko zalesniť!

Chov tetraova hlucháňa vo voliérach, obnova voľne žijúcich populácií



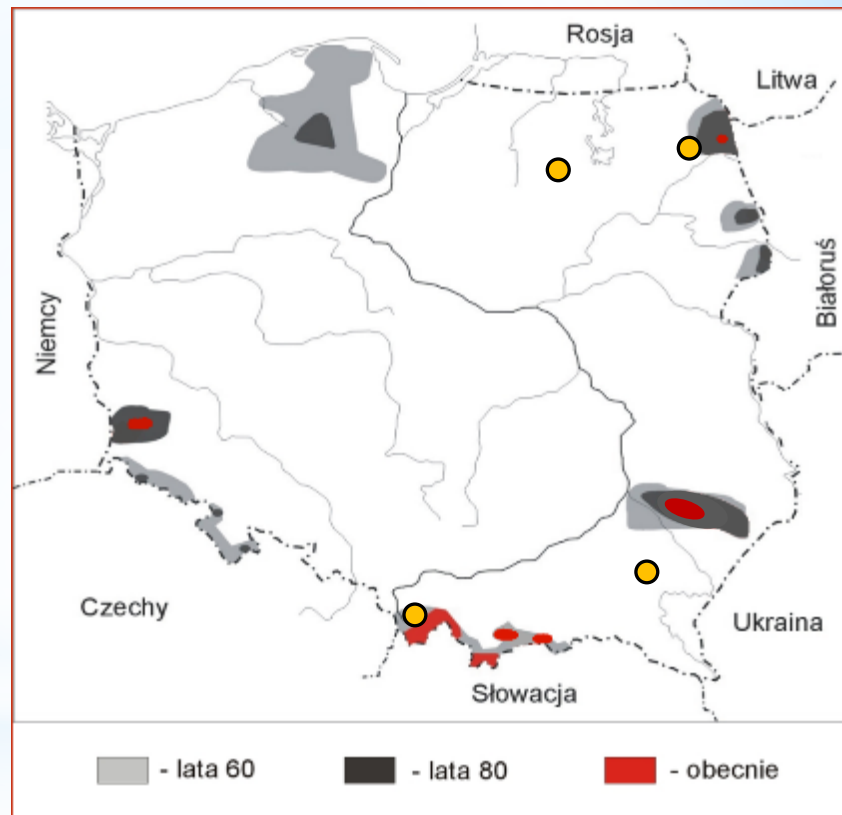
Náročná činnosť, vyžadujúca si plné nasadenie a
značné finančné prostriedky ...

Odchovne hlucháňa v Poľsku:

- Nadleśnictwo Leżajsk
- Nadleśnictwo Wiśła
- PDZ Kadzidłowo
- Nadleśnictwo Głębokki Bród

Miasta predstavenia:

- Nadleśnictwo Wiśła
- Nadleśnictwo Nawojowa
- Nadleśnictwo Ruszów
- Nadleśnictwa Janów Lubelski i Biłgoraj
- Nadleśnictwo Głębokki Bród




Inowatywna metoda odchowu „Born to be free”

dr Andrzej Krzywiński



Krzywiński A., Keller M., Kobus A. 2011. Wsiedlanie kuraków leśnych metodą „born to be free”. Studia i Materiały CEPL w Rogowie, 13, 2 (27): 241-251.

A photograph of a misty forest. The scene is dominated by tall, thin, vertical tree trunks that recede into a thick, white fog. The ground is covered in green and yellowish grasses. The overall atmosphere is serene and quiet.

Ďakujeme za pozornosť

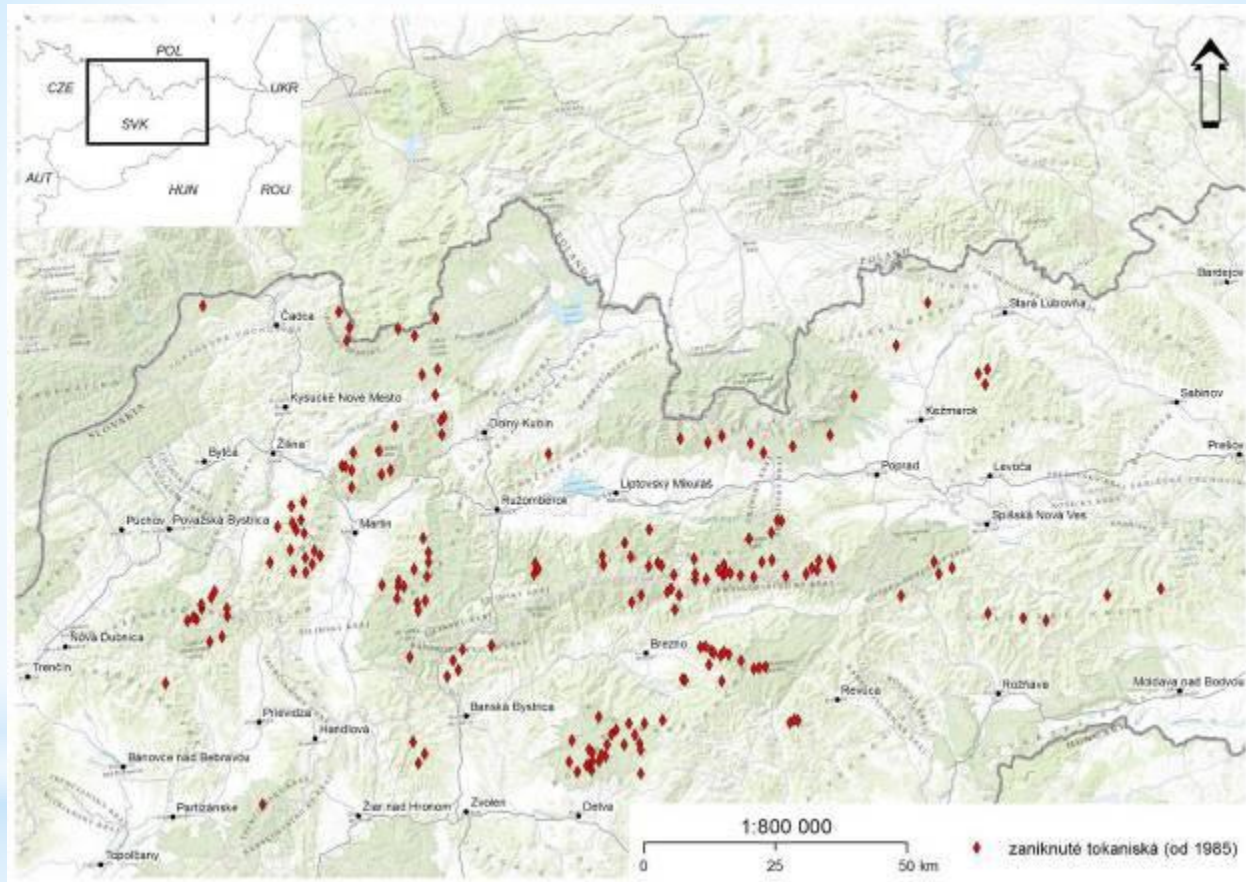
Do prezentácie nám poskytli materiály:

Nadl. Głęboki Bród, Michał Adamowicz, Stanisław Broński, Robert Jucha, Barbara Kuligowska,
Robert Drożdż, Martin Mikoláš, Adam Baštek, Karol Kaliský, Artur Pałucki i Michał Kaszuba.

Slajdy dodatkowe (przy dyskusji):

Bawarski Las 2017

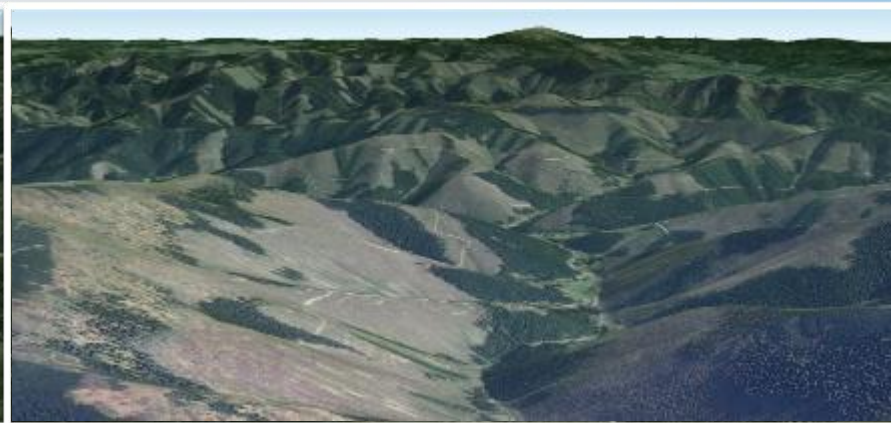




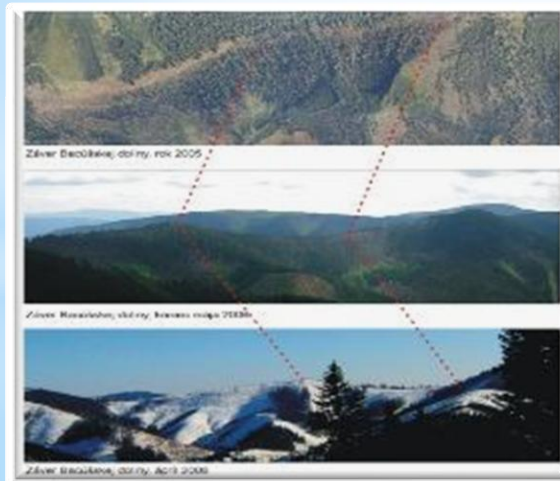
Obr. 5 Mapa 178 zaniknutých tokanísk hlucháňa hôrneho (*Tetrao urogallus*) na Slovensku medzi rokmi 1985 - 2015 . Súradnice zaniknutých tokanísk sú uvedené v prílohe 5.6.



□ 2007



□ 2014



- SPA Low Tatra Mts - the most important mountain range for capercaillie in Western Carpathians - source population (25% of the entire Slovak population)
- Deforestation is not results of wind throws and bark beetle outbreaks, as demonstrated by the satellite images from 2007 - 2014
- Discussion about whether clearcut was caused by barkbeetle (and therefore clearcut was necessary for protection of Capercaillie habitat, otherwise without clearcut result would by dry forest as claim Ministry of Agriculture and foresters) or not is not adequate, because the naturally disturbed areas represent suitable habitat for Capercaillie, as far as logging is not conducted



Pripomienky k návrhu zákona, ktorý mení zákon o ochrane prírody a niektoré ďalšie zákony (č. UD233 v zozname legislatívnych prác)

Lp.	Predkladajúci subjekt	Redakčná jednotka, ktorej je komentár zaslaný	Obsah komentára	Navrhované znenie uznesenia	Stanovisko
1	Komitet Ochrony Kuraków	art. 60.3.	V prípade druhov ohrozených vyhynutím v Poľsku by mali byť rovnaké zóny zriadené rozhodnutím riaditeľa národného parku.	Regionálny riaditeľ pre ochranu životného prostredia môže prostredníctvom správneho konania a v NP jeho riaditeľ zriadiť alebo zrušiť ...	
2	34-735 Poręba Wielka 590 zbzurek@gmail.com	art. 60.3.	V prípade bodu 2a) pri druhoch tetrov hlucháň a tetrov holniak, ktorých početnosť v Poľsku drasticky klesá, by malo zaviesť ustanovenie o úpovinnom zriadení ochranných zón v prípade preukázaných dôvodov na ich vytvorenie.	V prípade tetrova hlucháňa a holniaka je nevyhnutným predpokladom pre zriadenie ochrannej zóny získanie potvrdených informácií o mieste rozmnožovania a výskytu druhu v zimnom období..	

Komentár:

Tetrov hlucháň a tetrov holniak sú druhy, ktoré napriek prísnej ochrany (1995), aktívnej ochrane a zonálnym predpisom v Poľsku už roky ubúdajú. Ani prebiehajúce projekty obnovy týchto druhov nepriniesli očakávané výsledky (s niekoľkými výnimkami) a nedokázali zastaviť úbytok populácií. Miesta rozmnožovania druhu postupne miznú; v roku 2017 ich bolo známych viac ako 60 a bolo vytvorených len 25 zón. Len v Karpatoch bolo vyhlásených 5 zón pre viac ako 40 miest rozmnožovania druhu, vrátane 1 v Malopoľskom vojvodstve. Situácia s ochranou tetrova holniaka je ešte horšia. Začiatkom 21. storočia sa populácia druhu v oblastiach ako sú rašeliniská na Orave - Nowy Targ odhadovali na viac ako 300 jedincov, čo je najväčšia populácia v Poľsku. Dnes sa odhaduje na približne 320 jedincov. A c Malopolskom vojvodstve nie je žiadna iná populácia.

Ide o druhy hniezdiace na zemi a početnosť ich predátorov sa kvôli pravidelnej vakcinácii proti besnote zvýšila najmenej štvornásobne. Ohrozuje ich aj zvýšený vplyv cestovného ruchu, športu a inštraštruktúra. Povinnosť zriadiť ochrannú zónu zo strany orgánu pocharny prírody a zodpovedného subjektu (národný park) by zabezpečila zmiernenie niektorých ohrození. V prípade vplyvu športových a rekreačných činností by si to ešte vyžadovalo hlbšiu analýzu ohrození v rámci posudzovania vplyvov na životné prostredie, so zvážením alternatívnych riešení a zmierňujúcich opatrení.

Navrhované zmeny, ktoré sme predložili, boli prediskutované na 17. konferencii v rámci série „Aktívne metódy ochrany prírody v trvalo udržateľnom lesníctve“ v roku 2023 v CEPL Rogów a boli zahrnuté do záverov konferencie (<https://cepl.sggw.edu.pl/ochrona-strefowa>)

¹⁾ W przypadku aktu nowelizującego należy wskazać jednostkę redakcyjną projektu oraz jednostkę redakcyjną zmienianego aktu prawnego.

Reintrodukcia hlucháňa v Škótsku (Watson and Moos, 2008)

- Hlucháne v Škótsku úplne vyhynuli v 18. storočí.
- V rokoch 1838-39 sa uskutočnila prvá úspešná reintrodukcia druhu v histórii
- Jeho základom bolo 64 jedincov dovezených zo Švédska a chovaných vo voliérach na získanie vajec, ktoré boli umiestnené do hniezd voľne žijúci tetrovov.
- Reintrodukcii predchádzala silná redukcia predátorov.
- Po 15 rokov sa počet hlucháňov zvýšil na 2000 jedincov..
- Maximálna veľkosť populácie sa odhadovala na 20 000 jedincov (1970), po období regresie ostala na úrovni 2 ÷ 3 tis. jedincov.

