



Natura 2000 - prečo hospodáriť v súlade s ochranou prírody

Ing. Marta Mútňanová, WWF Slovensko

15. apríl 2026



Spolufinancovaný
Európskou úniou



MINISTERSTVO
ŽIVOTNÉHO PROSTREDIA
SLOVENSKEJ REPUBLIKY



SLOVENSKÁ
AGROLESNÍCKA
ASOCIÁCIA

Projekt LIFE - IP NATURA 2000 SVK (LIFE19 IPE/SK/000003) je spolufinancovaný zo zdrojov Európskej únie v rámci programu LIFE a zo štátneho rozpočtu SR prostredníctvom MŽP SR.

Natura 2000 – čo to je?

- Sústava chránených území členských krajín Európskej únie
- **hlavný cieľ** = zachovanie prírodného dedičstva, ktoré je významné nielen pre príslušný členský štát, ale najmä pre EÚ ako celok.
- **Smernica o biotopoch** - zoznam druhov a biotopov európskeho významu



územia európskeho významu

- **Smernica o vtákoch** – zoznam druhov vtákov a sťahovavých druhov



chránené vtáčie územia

Natura 2000 – informácie

<https://natura2000.sopsr.sk/>



Natura 2000

je názov sústavy chránených únie a hlavným cieľom jej dedičstva, ktoré je významné ale najmä pre EÚ ako celok



Lokality Natura 2000

Lokality Natura 2000 tvoria:

- Územia európskeho významu (ÚEV)
- Chránené vtáčie územia (CHVÚ)



Vyhľadávanie ÚEV

Biotopy

Rastliny

Živočíchy

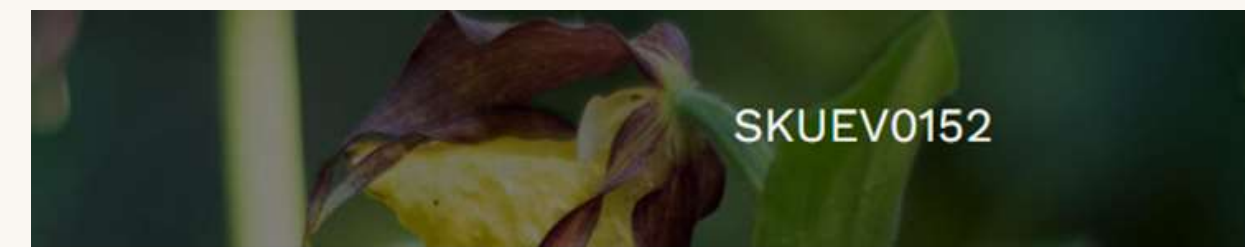
Napište čo hľadáte

Územia európskeho významu sú spoločne s chránenými vtáčimi územia súčasťou európskej sústavy chránených území Natura 2000. Spolu tvoria 29,8 % výmery Slovenska.

Sú vymedzené podľa § 27 zákona 543/2002 Z. z. o ochrane prírody a krajiny v znení neskorších predpisov a platí v nich druhý až piaty stupeň ochrany podľa § 13 až § 16 tohto zákona.

Uznesením č. 531 z 18. októbra 2023 vláda Slovenskej republiky schválila nariadenie vlády, ktorým sa ustanovuje [národný zoznam území európskeho významu \(ÚEV\) \(pdf, 26 MB\)](#). Pozostáva z ÚEV, ktoré boli postupne schválené uzneseniami vlády Slovenskej republiky č. 239 zo 17. marca 2004, č. 577 z 31. augusta 2011, č. 495 z 25. októbra 2017 a č. 454 z 13. júla 2022 a predložené Európskej komisii do databázy Natura 2000, pričom ich hranice boli vymedzené na jednotný parcelný stav (podľa evidencie registra „C“ katastra nehnuteľností k 30. aprílu 2023) a spresnené na základe rokovani uskutočnených od decembra 2022 do júla 2023 podľa § 27 ods. 3 zákona č. 543/2002 Z. z. o ochrane prírody a krajiny v znení neskorších predpisov. Nariadenie vlády obsahuje pre každé ÚEV náležitosti podľa § 27 ods. 5 citovaného zákona vrátane mapy s vyznačenými stupňami ochrany. [Nariadenie vlády Slovenskej republiky č. 451/2023 Z. z., ktorým sa ustanovuje národný zoznam území európskeho významu \(Legislatívny proces LP/2023/482\)](#), nadobudli účinnosť 1. januára 2024. Týmto dňom stratili platnosť 3 všeobecne záväzné právne predpisy ustanovujúce národný zoznam ÚEV a jeho doplnky. Celkový počet ÚEV je 644 (znižil sa o 95 ÚEV, ktoré boli rozširovaným lokalitami, t. j. mali rovnaký názov, ale odlišný kód SKUEV). ÚEV spolu pokrývajú 12,77 % výmery Slovenska a predstavujú územia tvorené jednou alebo viacerými lokalitami, na ktorých sa nachádzajú biotopy alebo druhy európskeho významu, na ochranu ktorých sa vyhlasujú tieto chránené územia. Medzi biotopy napríklad patria alpske travinnobylinné porasty na silikátovom podklade, bukové a jedľovo-bukové kvetnaté lesy dubovo-hrabové lesy panónske, horské kosné lúky kosodrevina, vresoviská a medzi druhy vretenica maľ zuber hrivnatý, vlk dravý, netopier obyčajný, kamzík vrchovský. Na 89 % výmery sa prekrývajú s národnou sústavou chránených území.

- [Národný zoznam ÚEV](#)
- [Mapy a prehľad ÚEV](#)
- [Predmety ochrany ÚEV a CHVÚ](#)
- [Schválené a oplatné programy starostlivosti/záchran o chránené územia](#)
- [Prehľad zvýšenia stupňa ochrany v existujúcich ÚEV na základe prerokovaní v decembri 2022 – júl 2023 \(podľa evidencie registra C katastra nehnuteľností k 30. aprílu 2023\)](#)
- [Prehľad parcel doplnených do existujúcich ÚEV na základe prerokovaní v decembri 2022 – júl 2023 \(podľa evidencie registra C katastra nehnuteľností k 30. aprílu 2023\)](#)
- [Prerokovanie doplnenia národného zoznamu ÚEV \(apríl 2011\) – Mapa území](#)
- [Prerokovanie doplnenia národného zoznamu ÚEV \(apríl 2011\) – Zoznam území](#)
- [Kritériá výberu](#)
- [Postup výberu ÚEV](#)
- [Prehľad ÚEV](#)
- [Biogeografické regióny](#)



Názov: Sliáčske travertíny

Kód lokality: SKUEV0152

Kraj: Žilinský kraj

Rozloha: 7,231 ha

Správcovia: Správa NAPANT - na ploche: 7,23 ha.

Katastrálne územia: Liptovské Sliache

Vyhlasovací predpis: [Nariadenie vlády Slovenskej republiky č. 451/2023 Z. z., ktorým sa ustanovuje národný zoznam území európskeho významu](#)

Biotopy, ktoré sú predmetom ochrany:

[1340 Vnútrozemské slaniská a slané lúky](#)

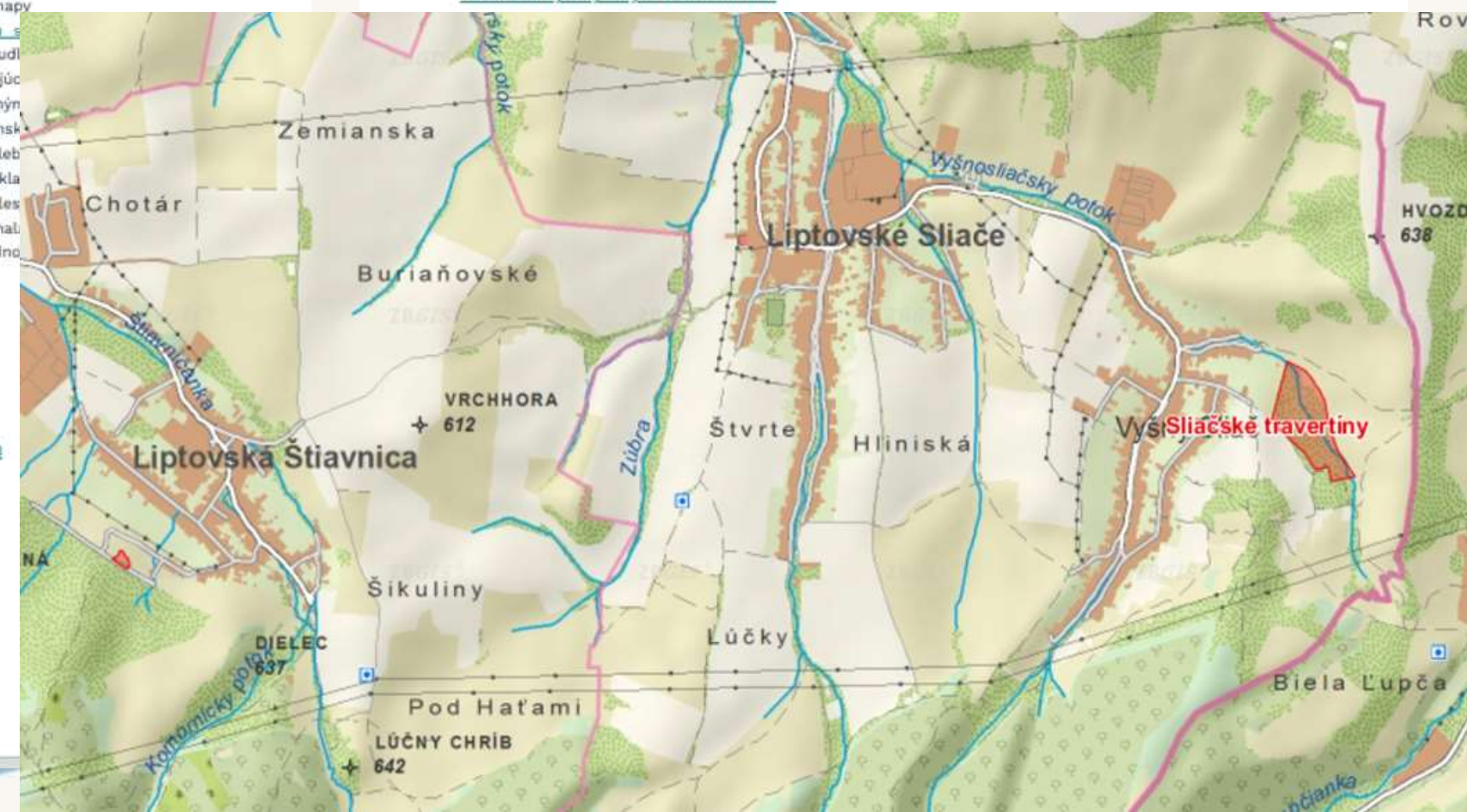
[3160 Prírodné dystrofné stojaté vody](#)

[7230 Slatiny s vysokým obsahom báz](#)

SKUEV0152

Mapa lokality

[Kliknite pre zobrazenie územia na mape](#)



Natura 2000 – mapové podklady

<https://maps.sopsr.sk/>

Mapový prehliadač Štátnej ochrany prírody SR pre vás prevádzkuje Tím Odboru správy dát a GIS
Open source mapový framework: Heron Mapping Client (MC) šírený pod licenciou GNU GPL v3

MAPA NIE JE POUŽITELNÁ NA PRÁVNE ÚKONY

Hľadaj miesto, mesto, dedinu v SK

Mapa zobrazuje územie okolo Bratislavy a Sysľovské polia. Vrstvy sú: Konsolidované UEV, Maloplošné chránené územia, Veľkoplošné chránené územia, Chránené vtáčie územia, OpenStreetMap.

Legenda

- maloplošné chránené územie
- ochranné pásmo MCHU
- Veľkoplošné chránené územia
- národný park
- ochranné pásmo národného parku
- chránená krajinná oblasť
- Chránené vtáčie územia
- chránené vtáčie územie
- Konsolidované UEV
- Konsolidované UEV stupne ochrany
- 2
- 1

© OpenStreetMap contributors, © ŠOP SR, © ŠOP SR, 2022

1 : 272989 Lokalizácia X: 16.911096 Y: 48.144842

SKUEV0201 Gavurky

Názov: Gavurky

Kód lokality: SKUEV0201

Kraj: Banskobystrický kraj

Rozloha: 68,322 ha

Správcovia: Správa CHKO Poľana - na ploche: 68,32 ha.

Katastrálne územia: Dobrá Niva, Sása

Vyhlasovací predpis: [Nariadenie vlády Slovenskej republiky c. 451/2023 Z. z., ktorým sa ustanovuje národný zoznam území európskeho významu](#)

Biotopy, ktoré sú predmetom ochrany:

[6510 Nížinné a podhorské kosné lúky](#)

Druhy, ktoré sú predmetom ochrany:

[Barbastella barbastellus](#)

[Bombina variegata](#)

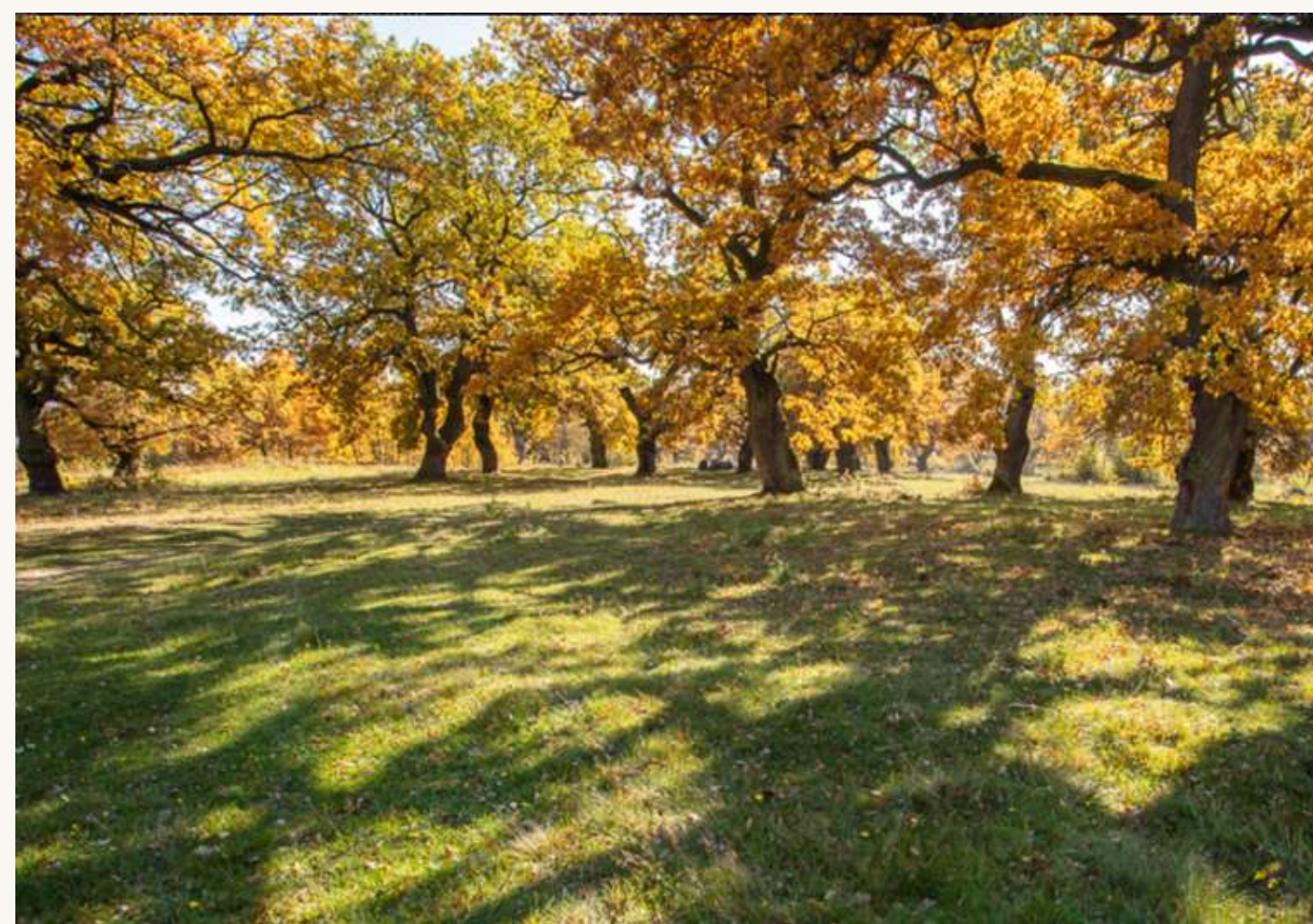
[Cerambyx cerdo](#)

[Limoniscus violaceus](#)

[Lucanus cervus](#)

[Myotis bechsteinii](#)

[Osmoderma eremita](#)



© [Jozef Sliacky](#),
[Juraj Gavura](#)



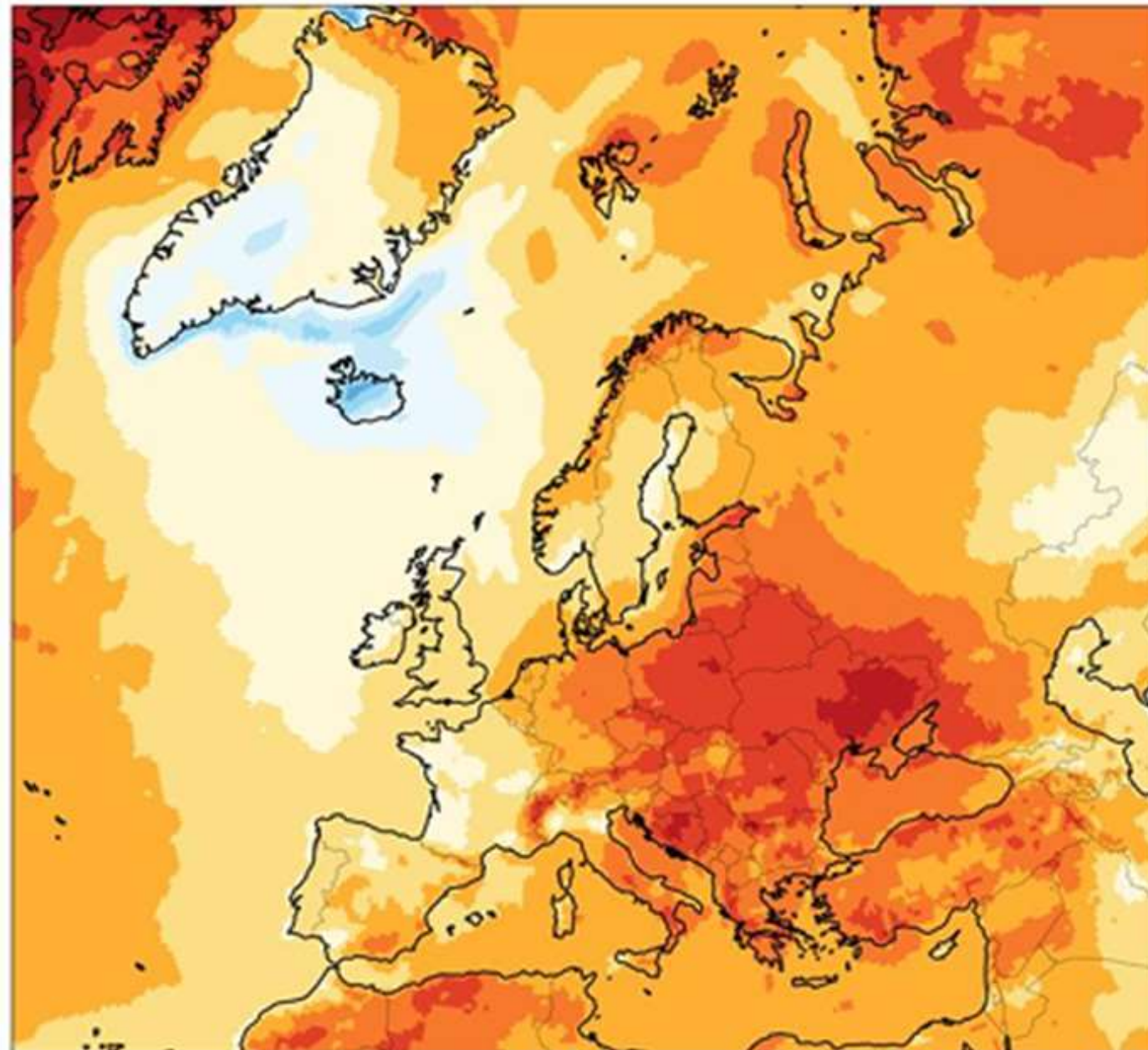
© Patrik Kunec

Negatívne vplyvy - zmena klímy



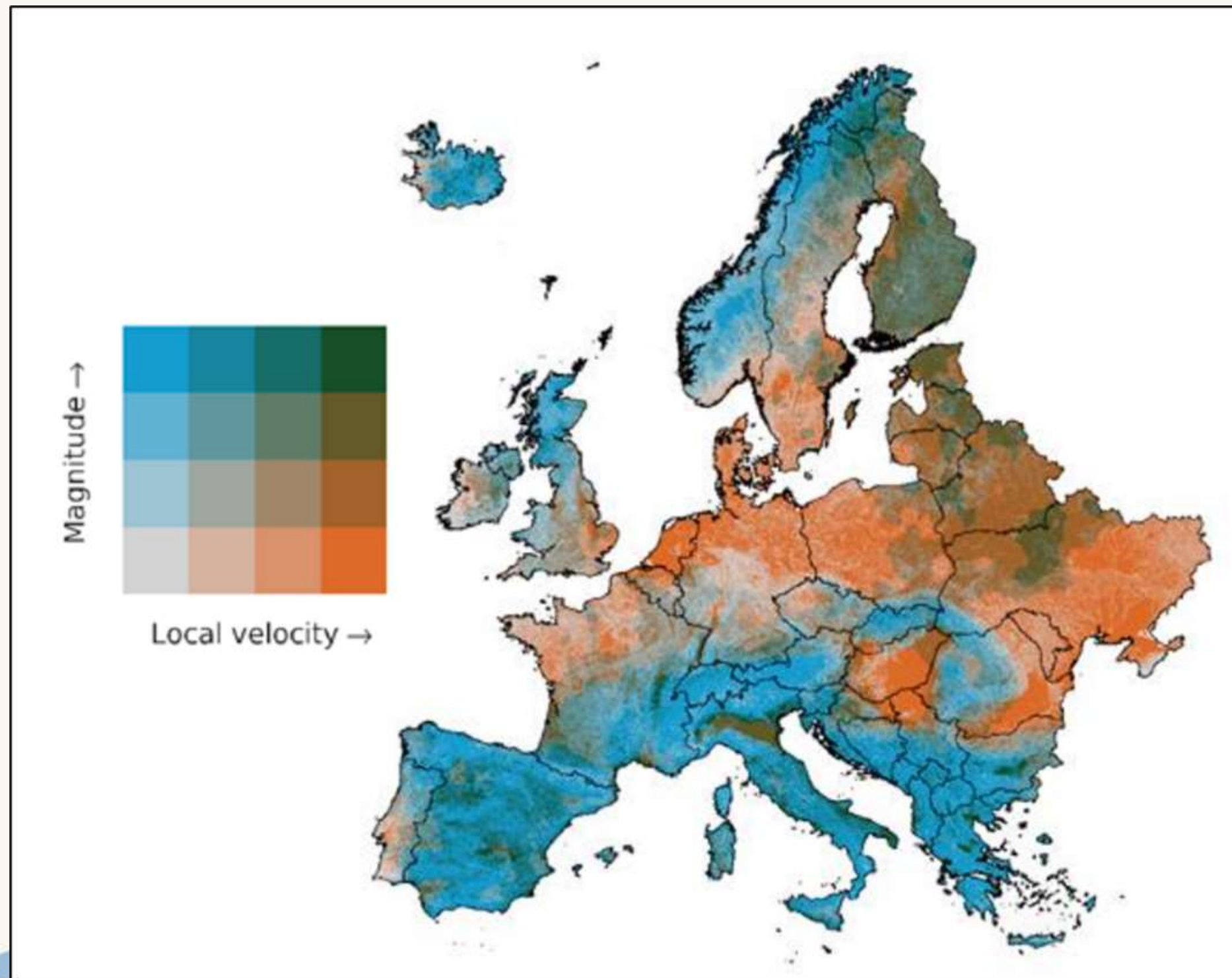
Anomalies in surface air temperature in 2024

Data: ERA5 • Reference period: 1991–2020 • Credit: C3S/ECMWF

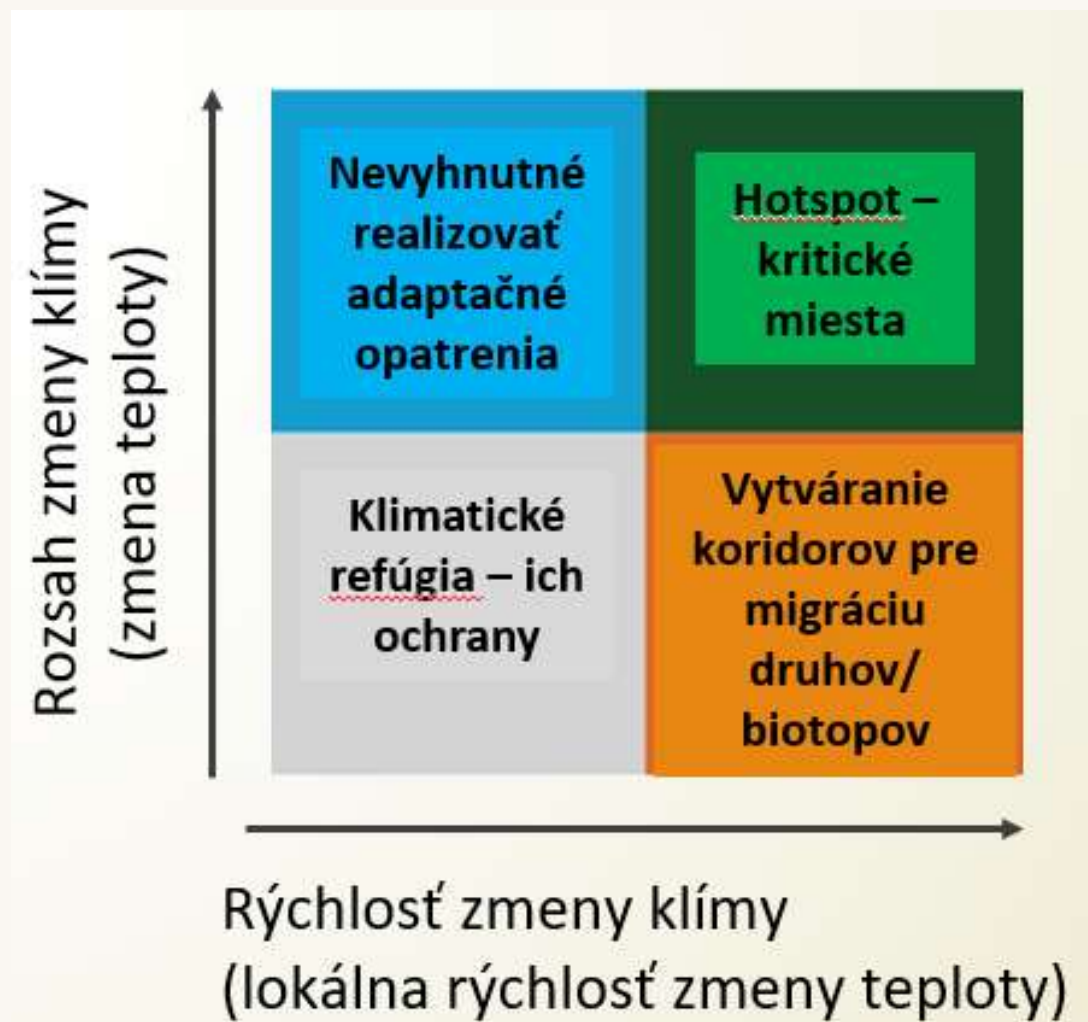


- Európa sa otepľuje rýchlejšie ako iné regióny – zvýšenie teploty o 2,40 °C (celosvetový priemer 1,3 °C)
- Všetky ekosystémy (typy krajiny) sú ovplyvnené zmenou klímy
- rozdiely v tempe zmien spôsobia, že niektoré oblasti budú viac vystavené zmenám ako iné
- skorá identifikácia území, kde a ako sa zmení klíma najviac – možnosť navrhnúť vhodné opatrenia

Rôzne scenáre vplyvu zmeny klímy



- Rôzne klimatické scenáre – rôzna rýchlosť a zmena výšky teploty
- Predpoklad pre Európu – zvýšenie teploty o 2.40°C – 5.57°C do r. 2100



Adaptácia na zmeny klímy

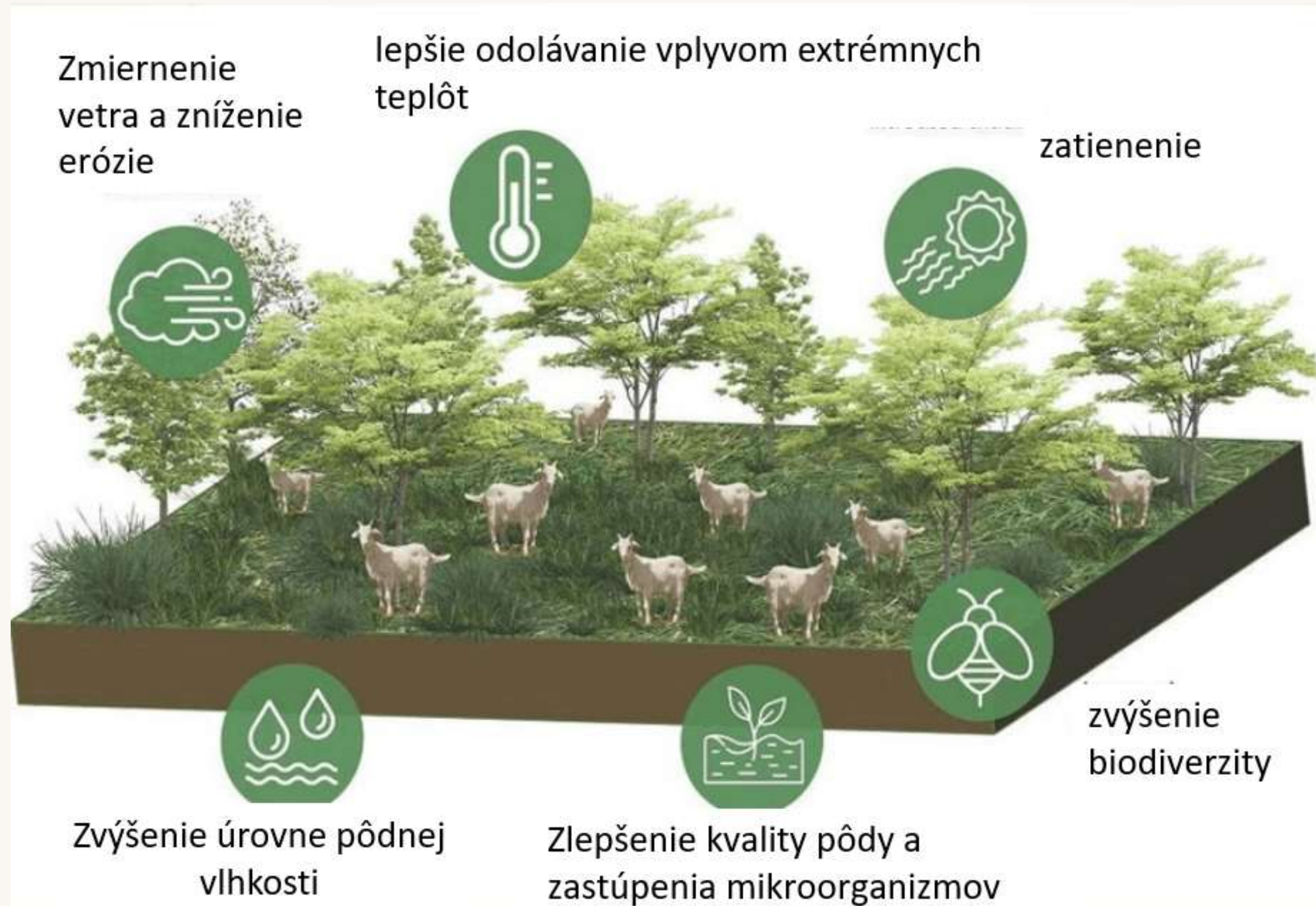
- Spoločne navrhnuť opatrenia na adaptáciu (prispôsobenie sa) na zmenu klímy – pre zachovanie:
 - biotopov a druhov, celých ekosystémov;
 - krajiny, vrátane sídelnej;
 - trvalo-udržateľného obhospodarovania.



Agrolesnícke systémy

- jeden zo spôsobov adaptácie na zmeny klímy
- nevylučuje sa s podstatou ochrany a manažmentu území sústavy Natura 2000

Význam agrolesníckych systémov z pohľadu zachovania biodiverzity a adaptácie na zmeny klímy



<https://www.skolapermakultury.sk/>

Význam drevín v nelesných biotopoch



Hniezdne možnosti a zdroj potravy



Biotop pre bezstavovce – ako náhradný biotop ak sú v okolí mladé lesné porasty



Úkrytové možnosti pre netopiere



úkryt a zdroje potravy pre živočíchy v krovinách

Biotopové stromy = stromy s biologickou hodnotou

- stojace živé alebo mŕtve stromy, poskytujúce mikrostanovišťa pre viaceré druhy organizmov – trhliny, dutiny, odumierajúce drevo
- úkryty, miesta pre rozmnožovanie a život viacerých bezstavovcov, vtákov, netopierov
- staré extenzívne sady, pozostatky tradične obhospodarovaných lesov (výmladkové a pastevné lesy), pralesy a historické parky

<https://lesodiverzita.cz/mobilni-aplikace>

<https://wwfsk.darujme.sk/strom/>



Zásady starostlivosti o biotopy európskeho významu a biotopy druhov európskeho významu v územiach európskeho významu

Štátna ochrana prírody Slovenskej republiky

Zásady starostlivosti o biotopy európskeho významu
a biotopy druhov európskeho významu
v územiach európskeho významu



Autori: Ing. Marta Mútňanová, RNDr. Michal Ambros, PhD., Ing. Eduard Apfel, Ing. Mária Apfelová, Ing. Roman Bies, CSc., Mgr. Ján Černecký, PhD., Ing. Slavomír Findo, CSc., Mgr. Janka Galvánková, Ing. Martina Gubková, Mgr. Juraj Hajdú, PhD., Ing. Ivana Havranová, PhD., RNDr. Ján Kadlečík, Mgr. Kaňuch, PhD., RNDr. Anton Krištin, DrSc., Ing. Andrea Lešová, PhD., Ing. Henrich Mičko, Ing. Tomáš Olšovský, PhD., Ing. Peter Potocký, Ing. Andrej Saxa, Michaela Skuban, MSc., PhD., Mgr. Dušan Šácha, PhD., Ing. Libor Ulrych, PhD., Ing. Dušan Valachovič, Mgr. Viliam Vongrej, RNDr. Zuzana Višňovská, PhD.;

Úpravy a doplnky: RNDr. Jana Durkošová, RNDr. Eva Viestová, PhD., Ing. Michaela Móciková

Schválenie: Ján Budaj, minister životného prostredia Slovenskej republiky

3. marca 2022

<https://www.minzp.sk/files/sekcia-ochranyprirodyakrajiny/natura2000/zasady-starostlivosti-2022.pdf>

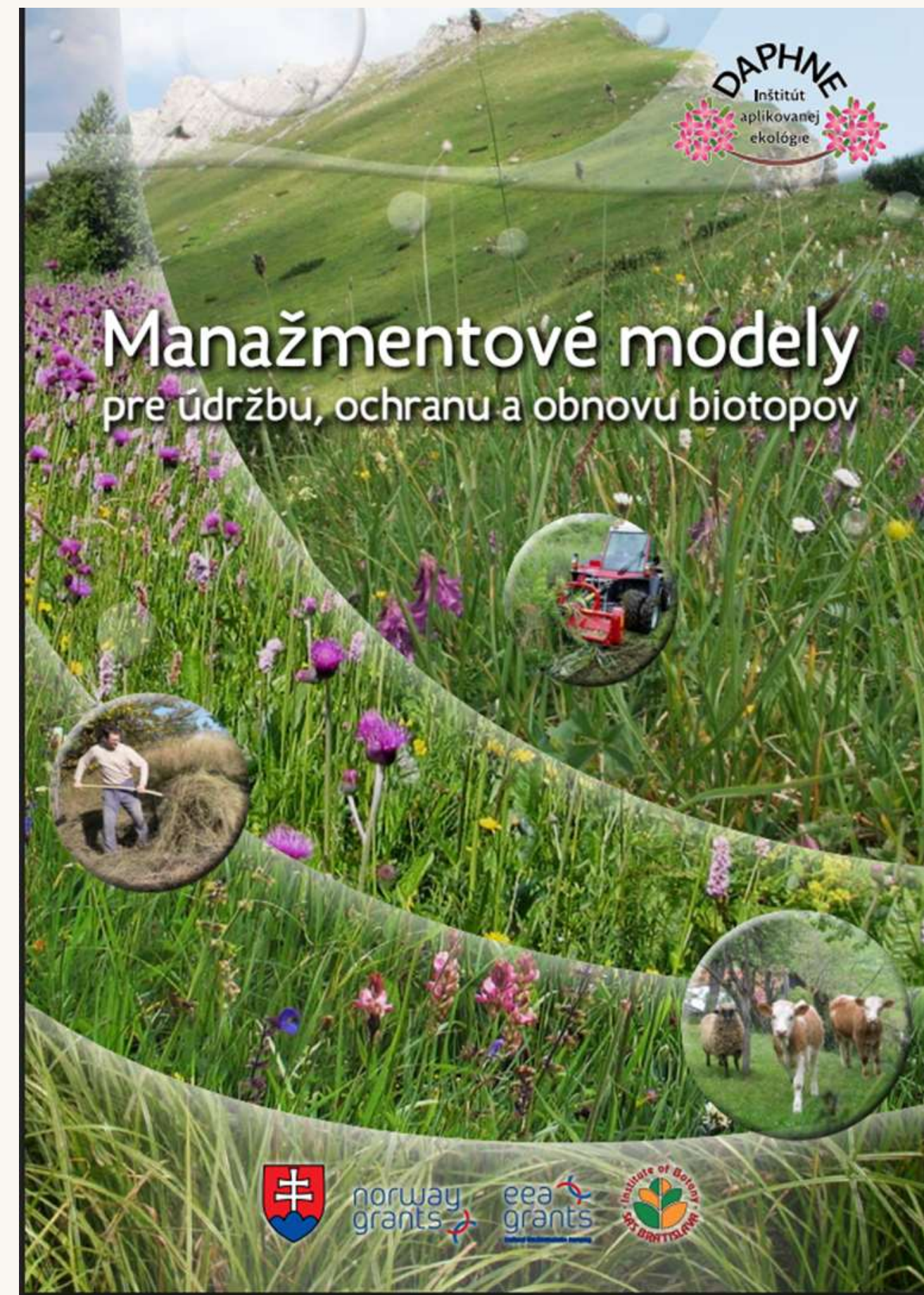
- dokumentácia ochrany prírody § 54 zákona č. 543/2002 Z. z. o ochrane prírody
- základné odporúčania/zásady pre zabezpečenie zachovania alebo zlepšenia priaznivého stavu biotopov/druhov európskeho významu

Manažmentové modely

- vypracoval Inštitút aplikovanej ekológie DAPHNE s expertným tímom SAV

<https://daphne.sk/manazmentove-modely-pre-nelesne-biotopy/>

- podrobný návrh najvhodnejšieho obhospodarovania pre 20 typov nelesných biotopov
 - suché travinnobylinné porasty (typ A)
 - mezofilné lúky a pasienky (typ B)
 - vlhké a slatinné lúky (typ D, E, F)
 - horské lúky a pasienky (typ C)
 - vysokohorské lúky (typ G)



Manažmentové modely – suchomilné travinné porasty



- najviac schopné adaptovať sa na zmeny klímy (nedostatok zrážok, extrémne teploty)
- zvyčajne obhospodarované pasením v apríli – júni (náhradný spôsob manažmentu je kosenie – menej kvalitné seno)
- dreviny – zmierňujú extrémny a nadmerný presychanie trávnych porastov, úkryt pre pasúce sa zvieratá
- obnova zarastených porastov alebo sádov – selektívny výrub sukcesných drevín a krov, ošetrovanie príp. dosádzanie ovocných drevín/krov
- dbať na nezhoršenie stavu biotopov

Manažmentové modely – mezofilné lúky



© Luboš Halada



© Iveta Škodová

- zvyčajne obhospodarované kosením (2-krát ročne), dopásané koncom leta
- najviac rozšírený typ lúk na Slovensku
- dreviny – často ich prirodzenou súčasťou ako solitéry, sady, remízky
- obnova zarastených porastov alebo sadov – selektívny výrub sukcesných drevín a krov, ošetrovanie prír. dosádzanie ovocných drevín/krov
- udržiavanie tzv. sadových lúk pri obciach
- pasienkové lesy – UEV Gavurky

Manažmentové modely – vlhké, aluviálne lúky



© Viera ŠeffEROVÁ StanOVÁ



© BROZ

- zvyčajne obhospodarované kosením (1 až 2-krát ročne), prepásané len občas v suchšom období
- limitujúci faktor – zvýšená hladina spodnej vody, občasné záplavy
- dreviny – solitéry, dreviny v okolí tokov
- obnova zarastených porastov – selektívny výrub sukcesných drevín a krov, dosádzanie drevín
- udržiavanie a obnova hlavových vrb v okolí Dunaja

Manažmentové modely – podhorské a horské porasty



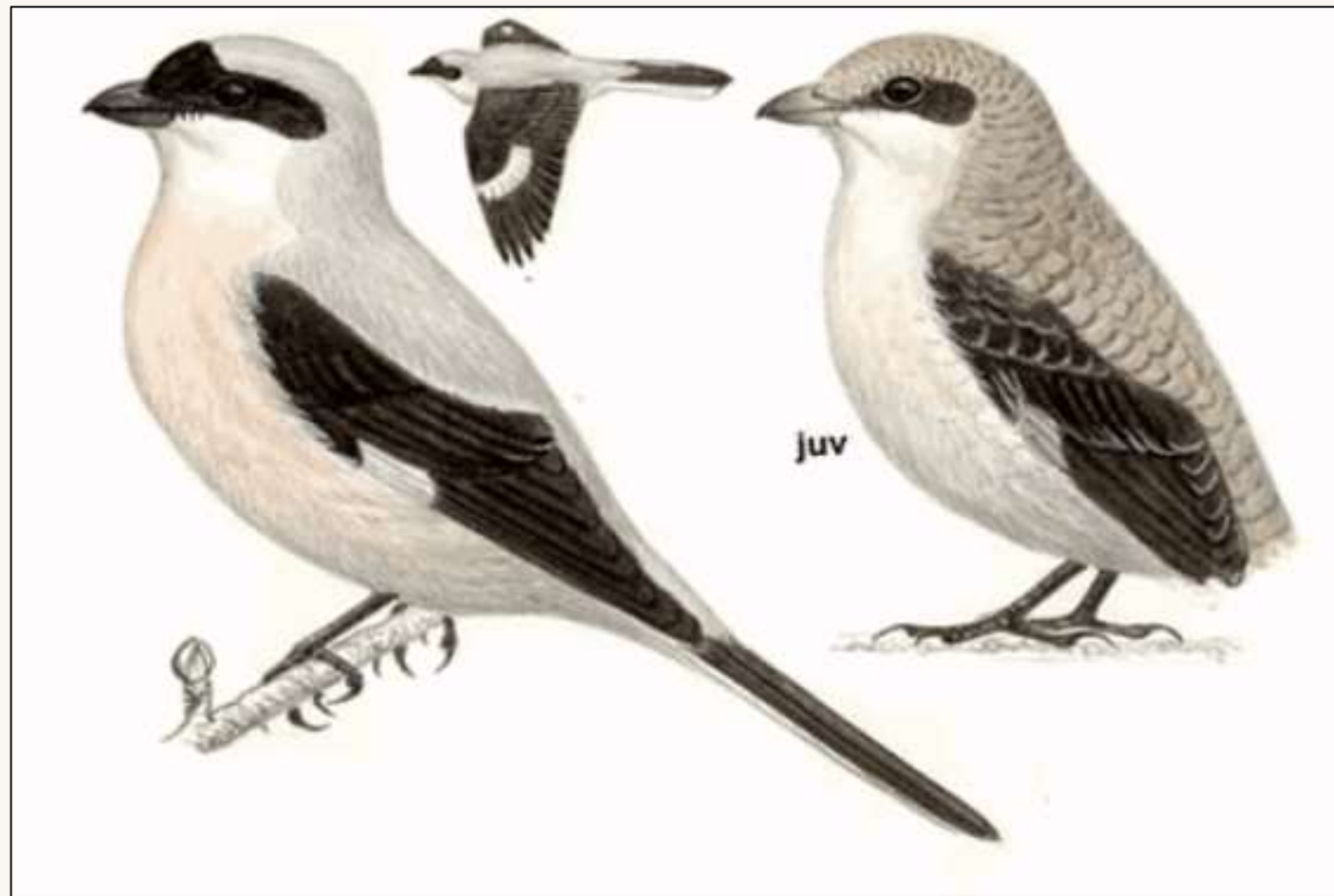
© Karol Ujházy



- zvyčajne prepásané, zriedka kosené
- dreviny – často ich prirodzenou súčasťou v dôsledku sukcesie alebo zámerného ponechania (borievky, smrek, breza)
- obnova zarastených porastov – selektívny výrub sukcesných drevín a krov – rozširovanie a sprístupňovanie pasienkov
- v súčasnosti ohrozený biotop – ukončenie pastvy (nerentabilnosť)

Druhy, ktorým vyhovujú agrolesnícke systémy

- Druhy vtákov – kombinácia zdrojov potravy a hniezdných možností



Lanius minor (strakoš kolesár).
Zdroj: www.planetofbirds.com

Hniezdi v otvorenej krajine v teplejších, bohato štruktúrovaných biotopoch s roztrúsenými stromami, alejami a sadmi.



Saxicola torquatus (přhľaviar čiernohlavý).
Zdroj: www.snaturou2000.sk

Druh patrí k typickým hniezdičom v tradične obhospodarovanej vidieckej krajine s roztrúseným osídlením, sadmi, alejami.

Druhy, ktorým vyhovujú agrolesnícke systémy

- Druhy cicavcov – netopiere – predovšetkým zdroj potravy, príp. úkryty



Miniopterus schreibersii (netopier sťahovavý)
Zdroj: www.biomonitoring.sk



Rhinolophus euryale (podkovár južný)
Zdroj: www.biomonitoring.sk

Lovia v lesostepiach, riedkych lesoch a mozaikovej pasienkovej krajine - chrobáky, motýle, dvojkrídlovce.

Druhy, ktorým vyhovujú agrolesnícke systémy

- Druhy hmyzu – opeľovače, chrobáky – zdroje potravy, vhodné podmienky pre ich vývoj



Bolbelasmus unicornis (hubár jednorohý)

Zdroj: www.biomonitoring.sk

Preferuje lesostepi, extenzívne prepásané plochy – vývoj pod zemou v hubách (hľuzovkách).

- Druhy rastlín



Echium russicum (hadinec červený)

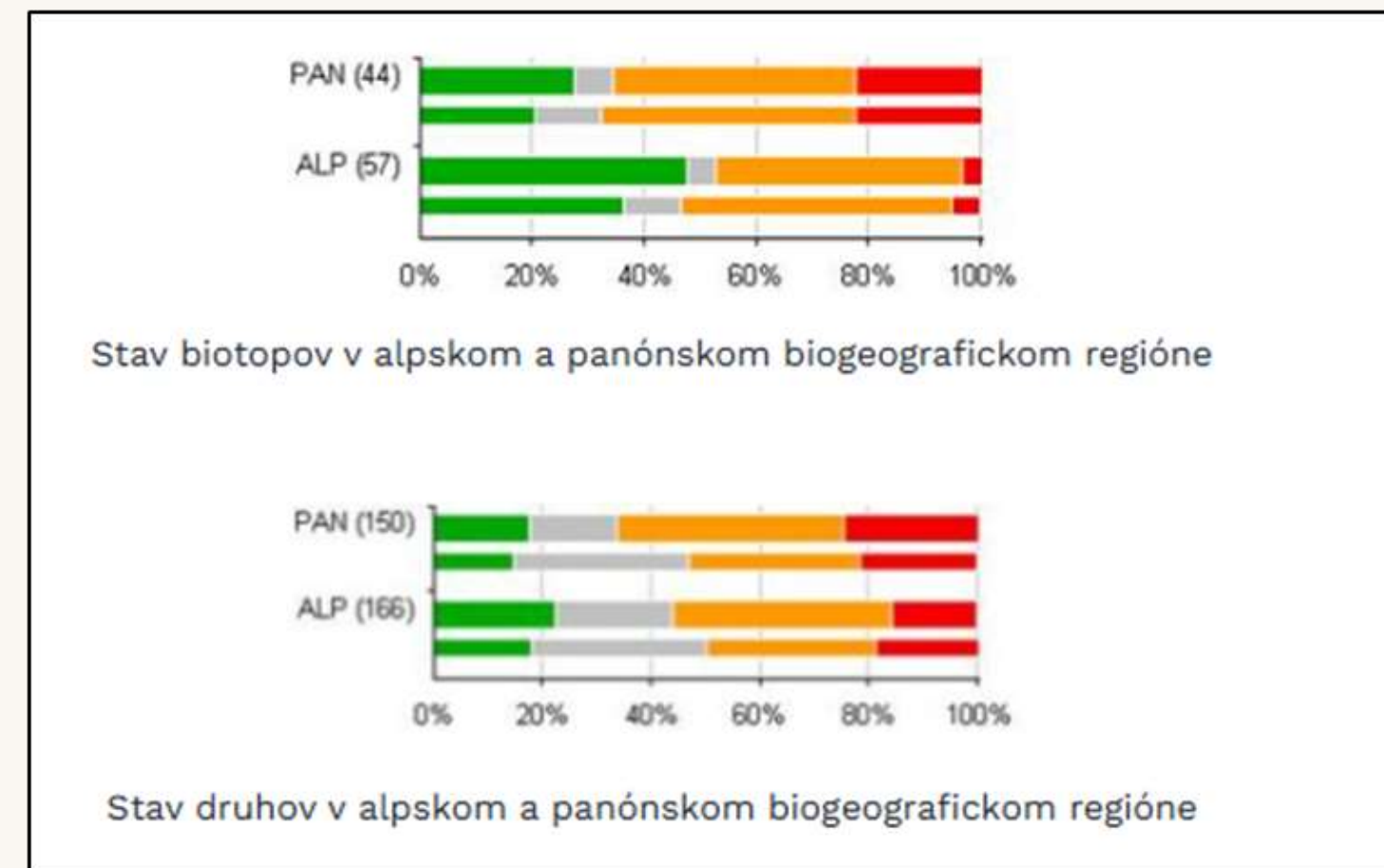
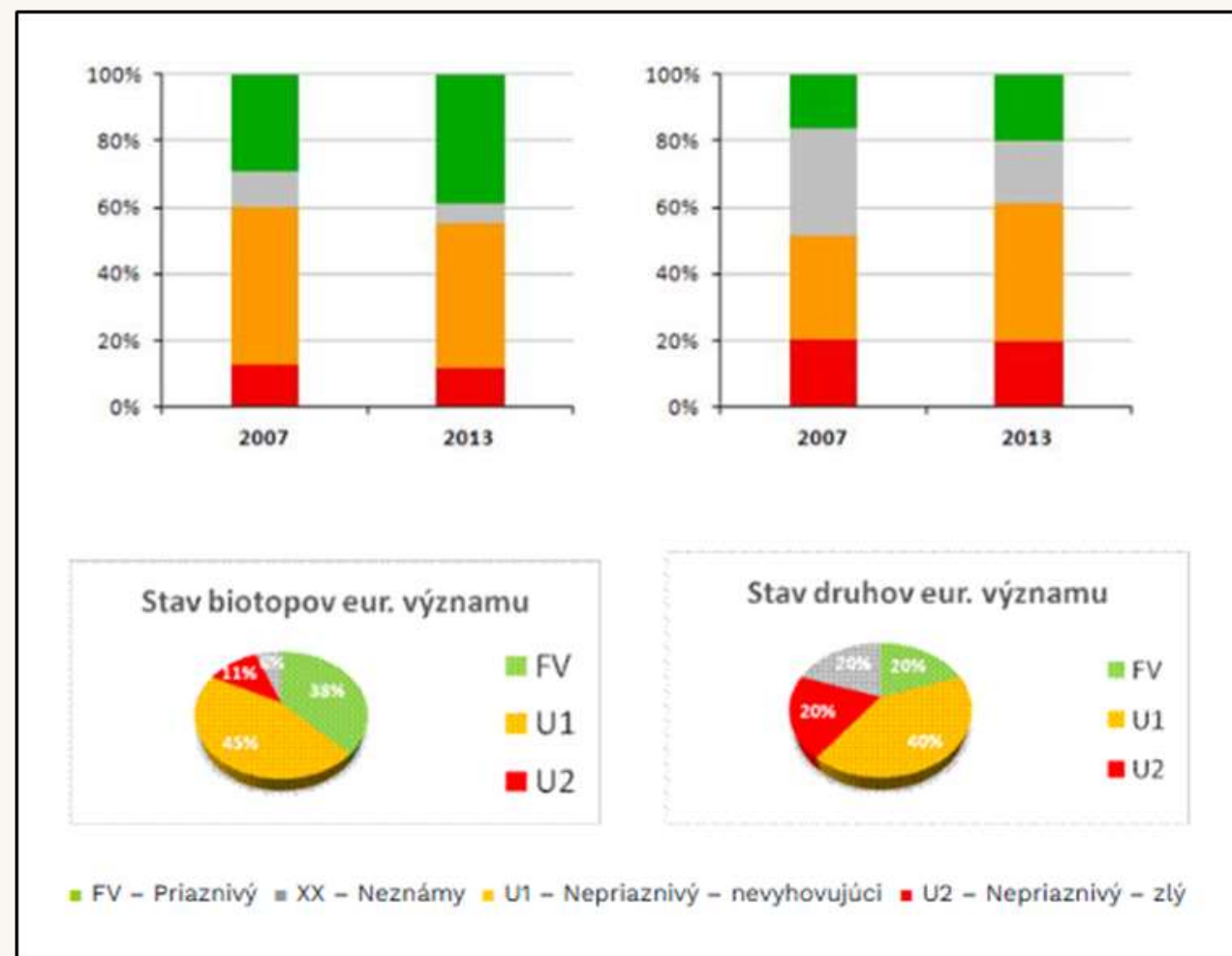
Zdroj: www.biomonitoring.sk



Druh lesostepných spoločenstiev – vyhovuje mu mierne zatienenie.

Stav biotopov a druhov európskeho významu

- Reporting podľa čl. 12 Smernice o vtákoch a čl. 17 Smernice o biotopoch
- zhodnotenie stavu biotopov a druhov – vysoký podiel v nepriaznivom stave, horší stav v panónskom biogeografickom regióne



Potreba zlepšovania ich stavu = nastavenie vhodných opatrení vo vzájomnej spolupráci

Ďakujem za pozornosť.

mmutnanova@wwfsk.org



www.prirodaprevsetkych.sk



Spolufinancované Európskou úniou a zo štátneho rozpočtu prostredníctvom MŽP SR